

eigenzinnig  
creatief  
wonder

# schoolgids 2024/2025

arteC•llege  
eigenzinnig, creatief en uitdagend

## Colofon

---

(Eind)redactie Rolinka Meijer

Beeld Sandra van Selst e.a.

Grafisch ontwerp Meester Ontwerpers, Amsterdam

# Inhoud

1. Voorwoord
2. Arte College in een notendop
3. Arte-kompas
4. Cultuurprofiel
5. Leerpleinen
6. De organisatie van ons onderwijs
7. Het onderwijs in de onderbouw
8. Het onderwijs in de bovenbouw
9. Burgerschap
10. Leerlingbegeleiding
11. Samenwerking en communicatie met ouders
12. Gedrag en veiligheid
13. Verdere praktische informatie
14. Financiële zaken
15. Inschrijving en toelating
16. Hoe te handelen als...?
17. Contactgegevens



# Voorwoord



# 1. Voorwoord

Het Arte College is een school voor voortgezet onderwijs in Almere Poort, waar op een bijzondere manier lesgegeven wordt. Voor leerlingen op de leerroutes vwo, havo, vmbo-tl, en vmbo-kbl bieden we diplomagericht onderwijs aan. Met ons unieke onderwijsconcept en cultuurprofiel zijn we niet meer weg te denken uit de stad.

Sinds de start van de school in 2009 hebben we met docenten, medewerkers, leerlingen én ouders hard gewerkt aan de opbouw van een unieke school. Hoewel wij altijd bezig zijn om van het Arte een nog betere school te maken, zijn we ondertussen erg trots op wat we inmiddels hebben bereikt. We hebben een uniek cultuurprofiel neergezet, dat volledig in het curriculum van de leerlingen is verankerd. Zij volgen lessen muziek, theater, beeldende vorming, dans en digital arts, en verkennen in de drie Arteweken de verbinding tussen kunst en de andere vakken. Daarnaast organiseren we een reeks aan voorstellingen (binnen en buiten de school) en excursies, en geven we leerlingen de kans te schitteren op het open podium van het *Get Up, Stand Up-festival!*

Op het Arte hebben we ook eigentijds onderwijs op leerpleinen ontwikkeld. Daardoor kunnen we meer maatwerk aan leerlingen bieden en hun laten zien wat de verbanden tussen de vakken zijn. Een leerling op het Arte leert zo breder naar de wereld te kijken. De ontwikkeling van de zogenaamde Artevaardigheden (zelfstandig werken, ontwerpen, presenteren,

organiseren en samenwerken) draagt verder bij aan een goede voorbereiding op de maatschappij en het vervolgonderwijs.

Veel leerlingen, ouders en bezoekers zijn enthousiast over de goede, open en veilige sfeer op school. Kinderen kunnen op Arte zichzelf zijn. Iedereen hoort erbij, hoezeer we ook van elkaar verschillen. We koesteren die verschillen; iedereen op Arte is gelijkwaardig. Dat prettige leerklimaat is er echter niet zomaar vanzelf, daar worden leerlingen ook het komend schooljaar door met name de mentoren en coaches goed in begeleid.

In deze Schoolgids vindt u allerlei informatie over de school, inhoudelijk en praktisch. Er zullen waarschijnlijk niet veel tussentijdse aanvullingen meer plaatsvinden. Mocht dat wel zo zijn, dan worden ouders/verzorgers hierover tijdig geïnformeerd via onze website of via informatiebrieven die op ons ouderportaal worden geplaatst. U kunt ook met vragen terecht bij onze administratie, de mentoren/coaches en de schoolleiding.

Wij verheugen ons weer op een inspirerend schooljaar!

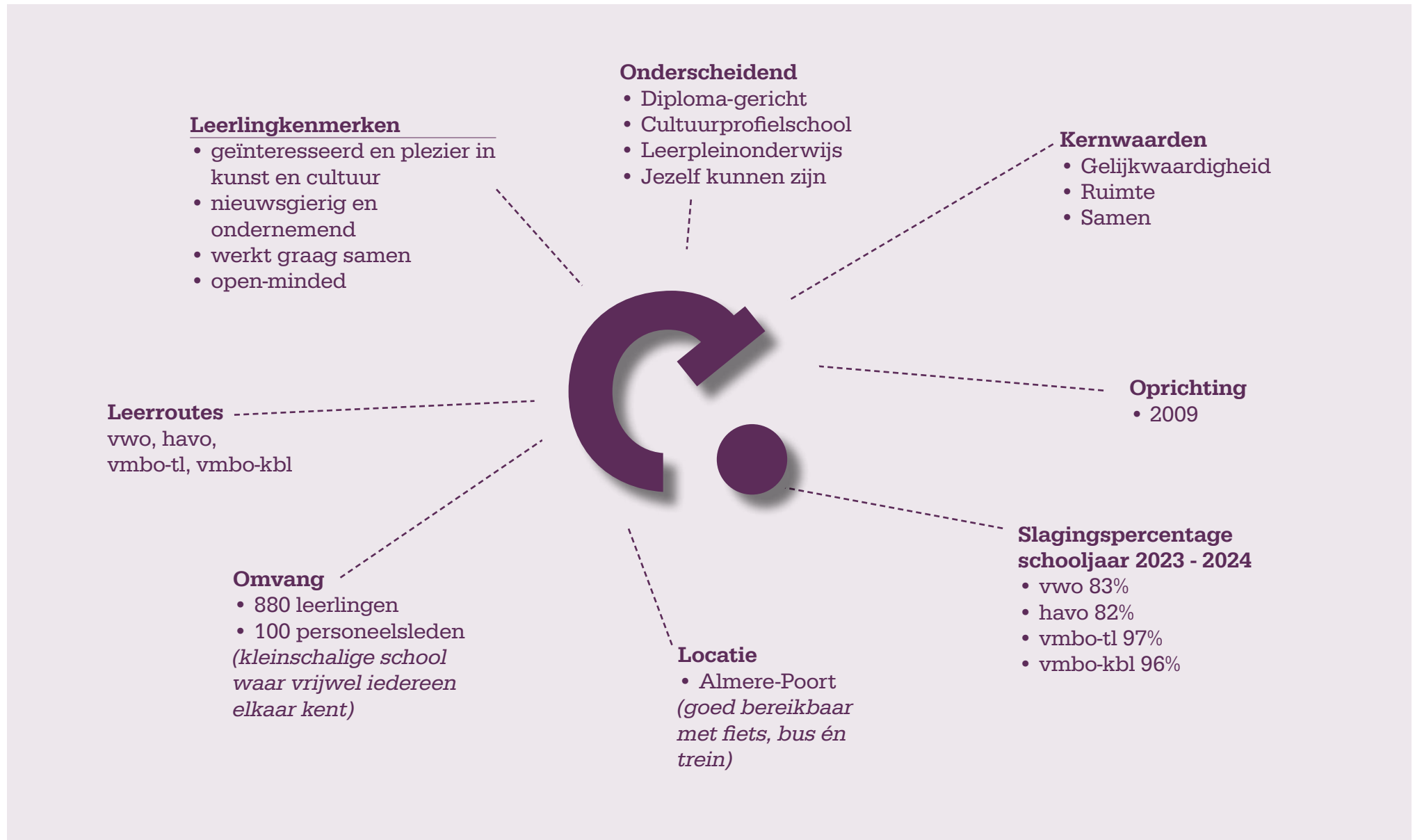
**Namens het team,**  
Rolinka Meijer, rector



# Arte College in een notendop



## 2. Arte College in een notendop





# Arte-kompas

## 3. Arte-kompas

Op Arte ontwikkelt de leerling zich optimaal, in een **eigenzinnige, creatieve en uitdagende** leergemeenschap.

Het Arte-kompas geeft weer waar medewerkers en leerlingen op onze school mee bezig zijn, en op welke inzichten en overtuigingen dat gebaseerd is. We onderscheiden vier **leidende principes** voor wat we op onze school belangrijk vinden en waarin we ons van andere scholen onderscheiden. De twee **ondersteunende principes** moeten dit mogelijk maken. Iedereen op Arte (leerlingen, docenten, schoolleiding en ondersteunend personeel) werkt vanuit deze principes.

Voor een uitgebreide beschrijving van het Arte-kompas verwijzen we graag naar het Schoolplan 2023-2027, te vinden op onze website ([www.artecollege.nl](http://www.artecollege.nl)). Hieronder een korte beschrijving van onze leidende principes.

### 1. Op Arte zijn de leerlingresultaten op alle afdelingen goed

Op het Arte College begeleiden we leerlingen naar een diploma dat het beste bij hen past. Dat kan een diploma kbl, tl, havo of vwo zijn. We vinden het belangrijk dat leerlingen zich hier optimaal ontwikkelen, op het gebied van kennis én vaardigheden. We houden scherp in de gaten dat de resultaten blijven voldoen aan de normen van de onderwijsinspectie en minstens gelijkwaardig zijn aan de resultaten op de scholen uit de omgeving.

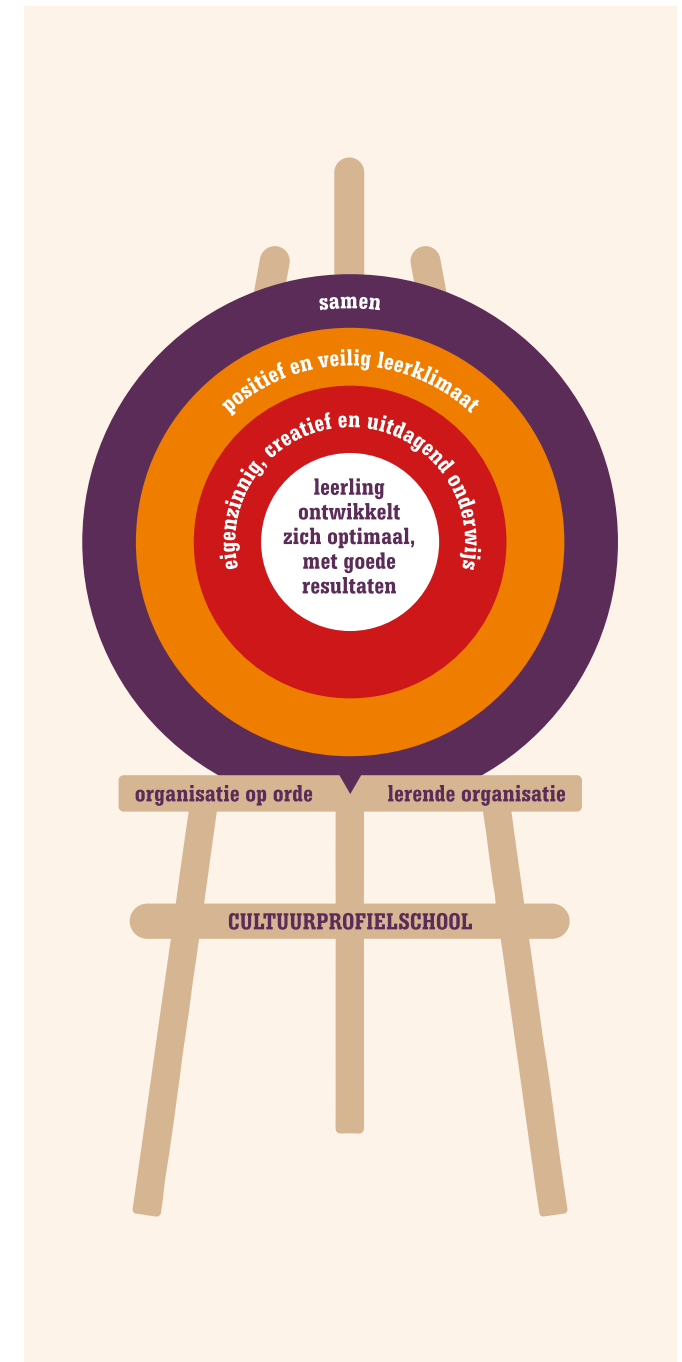
### 2. Op Arte is het onderwijs eigenzinnig, creatief en uitdagend

Het is de missie van het Arte dat leerlingen zich optimaal in een leergemeenschap ontwikkelen, waarbinnen *eigenzinnig, creatief en uitdagend onderwijs* centraal staat. Daarmee ontplooiën ze zich tot mensen die met een stevige basis het vervolgonderwijs en de maatschappij in gaan.

Ons onderwijs wordt vormgegeven vanuit de volgende visie:

- we zien leren als een activiteit van hoofd, hart én handen. Daarom willen we de **intellectuele, emotionele, én fysieke ontwikkeling** van leerlingen in evenwicht houden;
- we zijn ervan overtuigd dat **een cultuurrijke leeromgeving** leerlingen tot leren stimuleert en inspireert, hun blik op de wereld verruimt, hun creatieve vermogen vergroot en tot betere prestaties leidt;
- we gaan ervan uit dat iedere leerling **een eigen wijze van leren** heeft. We willen aan deze leerstijl tegemoet komen, en tegelijkertijd het repertoire aan leerstijlen vergroten. Dat betekent dat wij in ons onderwijs streven naar differentiatie: keuzemogelijkheden voor leerlingen in tempo, verdieping en verwerkingsvorm;
- we beschouwen het curriculum in het voortgezet onderwijs niet als een reeks onafhankelijke vakken, maar als **een samenhangend geheel**.

Deze onderwijsvisie vertaalt zich in het onderwijsprofiel van de *Cultuurprofielschool*, het didactische concept van het *leerpleinonderwijs*, en de nadruk op het ontwikkelen van vaardigheden, de zogenaamde *Artevaardigheden*.



### 3. Op Arte heerst een positief en veilig leerklimaat

Vanaf de start van de school staat het Arte bekend om zijn prettige pedagogische klimaat. Leerlingen en medewerkers voelen zich thuis op school, gaan open en vriendelijk met elkaar om en respecteren elkaar. Kortom: op het Arte kan iedereen zichzelf zijn. We kennen weinig incidenten waarbij leerlingen zich sociaal-emotioneel of fysiek onveilig voelen, en handelen direct als we pestgedrag constateren. We werken aan een schoon en gezond leerklimaat en lossen conflicten op door met leerlingen én ouders in gesprek te gaan. Het positieve en veilige leerklimaat draagt bij aan de prestaties van leerlingen en medewerkers.

Bij het realiseren van dit positieve en veilige leerklimaat hebben we een aantal succesfactoren:

- We hanteren drie **kernwaarden** voor de omgang met elkaar: *gelijkwaardigheid*, *ruimte* en *samen*.
  - **GELIJKWAARDIGHEID** staat voor de manier waarop je als mens in de maatschappij staat. Ieder mens is het waard om er te zijn en iedereen op school brengt zijn kwaliteiten in.
  - **RUIMTE** geeft mensen de mogelijkheid om te groeien. Ruimte krijgen leidt tot ontplooiing van creativiteit. Die ruimte heeft ook grenzen, want je eigen ruimte houdt op waar die van een ander begint.
  - Alleen door **SAMEN** met anderen te werken, kun je een volwaardig lid van de maatschappij zijn. Samenwerken leer je vooral door te ervaren dat je elkaar nodig hebt. Door samen te werken bereik je meer dan in je eentje;

- We hebben een aantal **schoolregels** die voor iedereen leidend zijn. Ze maken dat we in een leergemeenschap van zo'n 880 leerlingen en medewerkers vijf dagen per week in één gebouw goed kunnen samenleven. Medewerkers en leerlingen ondersteunen elkaar daarom in het uitvoeren en handhaven ervan;
- Het **mentoraats- en coachingsprogramma** heeft tot doel leerlingen op maat te ondersteunen in de ontwikkeling van hun leren, hun persoonlijke ontwikkeling, hun rol in de klas/groep en de maatschappij en hun schoolloopbaan;
- Een stevige **ondersteuningsstructuur**, waarbinnen leerlingen de (extra) ondersteuning krijgen die ze nodig hebben.

### 4. Op Arte werken we samen

Op het Arte College vinden we samenwerken een heel belangrijke competentie. Samen is niet voor niets één van de kernwaarden van de school. Daarnaast is samenwerken één van de vijf Artevaardigheden. We zijn ervan overtuigd dat samenwerking ons meer brengt dan de som der delen. School, leerlingen en ouders werken voortdurend samen om de leerling optimaal tot ontwikkeling te laten komen.

Leerlingen werken samen op de leerpleinen, binnen klasverband, maar ook klasoverstijgend. Ze ontwikkelen de Artevaardigheden *samenwerken* ter voorbereiding op hun vervolgonderwijs, hun toekomstige beroep en hun plek in de samenleving. Ouders en leerlingen dragen bij aan de verdere ontwikkeling van de school door informeel of in formele overlegorganen met Artemedewerkers in gesprek te zijn.



# Cultuurprofiel



## 4. Cultuurprofiel

Het Arte College is een zogenaamde Cultuurprofielschool. We besteden veel aandacht aan kunst en cultuur, zowel binnen de lessen als in allerlei activiteiten daarbuiten. De school is daarom bijzonder geschikt voor leerlingen met interesse in kunst en cultuur en met de wens om zich daar verder in te ontwikkelen. Ze hoeven daar niet per se heel veel talent voor te hebben of er later hun beroep van te willen maken.

Onze belangrijkste overtuiging is: kunst- en cultuuronderwijs draagt in hoge mate bij aan de persoonlijke ontwikkeling van leerlingen. Door het maken en meemaken van kunst en daaraan betekenis geven, ontwikkelt de leerling zich op sociaal, emotioneel, fysiek, creatief én cognitief gebied.

Aandacht voor kunst en cultuur voor jongeren tussen 12-18 jaar levert zoveel op: mooi onderwijs, prachtige projecten, ontroerende voorstellingen en concerten, kunst in en om de school, verbindingen met de wijk en de stad, maar vooral: veel blije en trotse leerlingen, die zich op het Arte verder kunnen ontwikkelen in hun interessegebied.

Kunst en cultuur stimuleert leerlingen om zich in een ander te verplaatsen en zorgt daarmee voor verbinding met elkaar.

Voor een uitgebreide beschrijving van de manier waarop we vormgeven aan ons Cultuurprofiel, verwijzen

we graag naar het Cultuurprofielplan 2021-2025, te vinden op onze website ([www.artecollege.nl](http://www.artecollege.nl)). Voor deze Schoolgids volstaan we met de beschrijving van een aantal belangrijke zaken daaruit.

### Visie

Kunst- en cultuuronderwijs draagt in hoge mate bij aan de persoonlijke ontwikkeling en culturele identiteit van leerlingen. Door het maken en meemaken van kunst en daaraan betekenis geven, ontwikkelt de leerling zich op sociaal, emotioneel, fysiek, creatief én cognitief gebied. Daarbij hebben kunst en cultuur een grote verbindende werking, waarmee het grotere verband tussen de afzonderlijke vakken uit het curriculum gelegd kan worden om zo jezelf, de ander en de wereld om ons heen beter te begrijpen.

### Kunst & Cultuur in de onderbouw

Leerlingen maken kennis met allerlei uitingsvormen van kunst en cultuur, zodat ze kunnen ontdekken waar hun belangstelling en hun talenten liggen en welke talenten zij willen ontwikkelen. Ze volgen lessen op het gebied van muziek, theater, beeldende vorming, en dans en/of digital arts. Bovendien wordt in de andere vakken regelmatig de relatie met kunst en cultuur gelegd. Daarnaast nemen de leerlingen deel aan diverse culturele activiteiten tijdens de lesweken en de Arteweken, en bezoeken ze regelmatig voorstellingen, binnen of buiten de school.

In de onderbouw staan zelf maken, meemaken en betekenis geven centraal.

Leerlingen:

- oefenen vaardigheden op de verschillende vakgebieden;
- maken samen of zelfstandig kunstzinnige producten;

- werken mee aan culturele en kunstzinnige activiteiten;
- kijken en/of luisteren naar elkaars werk en werk van professionele kunstenaars om zo een eigen smaak op het gebied van kunst en cultuur te ontdekken en te ontwikkelen.

### Hoe doen we dat?

Het schooljaar is verdeeld in 3 blokken van ongeveer 12 weken. Elk blok heeft een overkoepelend thema. Aan de hand van dat thema krijgen leerlingen les in muziek, theater, beeldende vorming en dans en/of digital arts, waarin ze allerlei technieken oefenen. Daarna passen ze die technieken toe in een opdracht. Zo maken ze bijvoorbeeld een beeldend werkstuk, een muziekstuk of een lied, een theaterscene, dans of stop motion-animatie. Overeenkomstige begrippen (als compositie en contrast) worden in de verschillende kunstvaklessen gelijktijdig behandeld, waardoor samenhang ontstaat. De gemaakte producten worden aan het einde van het blok aan elkaar gepresenteerd. De opdrachten worden per periode ingewikkelder. Naast doen en oefenen wordt theorie geleerd over professionele kunst en zien de leerlingen minimaal 2 keer per jaar een professionele kunstuiting in het theater van de school of op een kunstzinnige plek in de stad. Leerlingen geven aan de hand van opdrachten feedback over wat zij gezien hebben. De producten die gemaakt worden zijn te zien tijdens presentaties/tentoonstellingen voor medeleerlingen en tijdens Arteweken voor ouders/belangstellenden. Ook worden de kunstzinnige eindproducten en ervaringen van de leerlingen in een digitaal portfolio bijgehouden. Zo wordt de ontwikkeling op creatief vlak inzichtelijk gemaakt en kunnen leerlingen met trots terugkijken op wat zij tijdens hun schoolloopbaan hebben gecreëerd. Het portfolio kan tevens worden gebruikt voor toelating naar het middelbaar- hoger of wetenschappelijk onderwijs.

## Waarop worden leerlingen beoordeeld?

Leerlingen worden bij de kunstvakken op meerdere aspecten beoordeeld. We geven een *procescijfer* voor de ontwikkeling die een leerling doormaakt. Leerlingen beginnen in de onderbouw in de kunstvakken met basiskennis en vaardigheden. Het niveau varieert per leerling vanwege verschillende vooropleidingen/scholing. Het leerproces en de ontwikkeling verschilt dan ook per leerling. Een leerling die nog nooit op het podium heeft gestaan maakt al een enorme stap als hij of zij duidelijk te verstaan is. Een leerling die al veel ervaring heeft op het podium zal zijn of haar ontwikkeling in andere vaardigheden moeten laten zien om een goed procescijfer te halen.

Met het *productcijfer* wordt de leerling beoordeeld op de ontwikkeling van de vakspecifieke vaardigheden. Verder geven we een beoordeling op werkhouding (met name concentratie en samenwerking) en cijfers voor theoretische toetsen over begrippen uit de kunst.

## Kunst & Cultuur in de bovenbouw

In de bovenbouw is het aandeel van de kunstvakken afhankelijk van de richting en pakketkeuze. Verbinding, verdieping en specialisatie staan daarbij centraal. Hieronder een overzicht van de kunstvakken per leerroute:

### Kaderberoepsgerichte leerweg

- KCKV (kunstvakken inclusief culturele kunstzinnige vorming): verplicht vak voor alle leerlingen waarbij ze hun kennis over kunst en cultuur in relatie tot de maatschappij verbreden en groeien in het betekenis geven door het (creatief) uitdrukken van ervaringen. Reflectie, persoonlijke vorming en verbinding van kunstvakken staan hierbij centraal.

- Toegepaste kunst en cultuur maakt integraal deel uit van de beroepsgerichte programma's van Media, Vormgeving & ICT en Dienstverlening & Producten. Daarnaast zijn er beroepsgerichte keuzevakken op het gebied van onder meer mode en gamedesign.

### Theoretische leerweg

- KCKV (kunstvakken inclusief culturele kunstzinnige vorming): verplicht vak voor alle leerlingen waarbij ze hun kennis over kunst en cultuur in relatie tot de maatschappij verbreden en groeien in het betekenis geven door het (creatief) uitdrukken van ervaringen. Reflectie, persoonlijke vorming en verbinding van kunstvakken staan hierbij centraal.
- Masterpiece: praktische afronding van de leerweg kunst en cultuur in het examenjaar. Rond een thema maken de leerlingen zelfstandig of in groepjes een creatief eindproduct waarin ze minimaal twee kunst disciplines met elkaar verbinden. De resultaten worden gepresenteerd in een interdisciplinaire eindvoorstelling.
- Één verplicht schoolprofielvak (muziek, theater, beeldend) als eindexamenvak opgenomen in het curriculum.

### Havo/vwo

- CKV (culturele kunstzinnige vorming): verplicht vak voor alle leerlingen waarbij ze hun kennis over kunst en cultuur in relatie tot de maatschappij verbreden en groeien in het betekenis geven door het (creatief) uitdrukken van ervaringen. Reflectie, persoonlijke vorming en verbinding van kunstvakken staan hierbij centraal.
- Masterclass: praktijkdeel van CKV waarbij leerlingen per periode een andere masterclass kunnen kiezen (onder andere filosofie, songwriting, animatie, mode,

fotografie, game design en film) waar experiment, onderzoek, uitdaging en 'out-of-the-box' denken centraal staan.

- Masterpiece: praktische afronding van de leerweg kunst en cultuur in het examenjaar. Rond een thema maken de leerlingen zelfstandig of in groepjes een creatief eindproduct waarin ze minimaal twee kunst disciplines met elkaar verbinden. De resultaten worden gepresenteerd in een interdisciplinaire eindvoorstelling.
- Mogelijkheid om theater, muziek of beeldend te kiezen als eindexamenvak.

### Arteweken

Tijdens de drie **Arteweken** werken alle leerlingen aan de ontwikkeling van het creatieve vermogen in brede zin. Het reguliere lesrooster wordt losgelaten en er is volop ruimte voor vakoverstijgend, klasoverstijgend, leerjaaroverstijgend en leerroute-overstijgend projectonderwijs. Dit biedt een aantal mogelijkheden voor rijke, uitdagende en betekenisvolle leerervaringen op een andere wijze dan in de reguliere lesweken kan worden vormgegeven.

Leerlingen kunnen:

- zich intensief in een thema verdiepen;
- interdisciplinair en projectmatig werken;
- in diverse samenstellingen met elkaar en docenten samenwerken;
- de Artevaardigheden ontwikkelen (ontwerpen, zelfstandig werken, samenwerken, presenteren, organiseren);
- leren in een contextrijke situatie (in verbinding met de wijk, de stad en de maatschappij);
- van elkaars presentaties genieten en deze nabespreken;
- met plezier en enthousiasme leren.

De drie Arteweken hebben elk een andere invalshoek.

1. AW1 is gericht op groepsvorming in de klas door middel van kunst, cultuur en creativiteit;
2. AW2 is gericht op de verdieping van de relaties tussen kunst, cultuur en vakinhouden;
3. AW3 richt zich op verbinding van kunst- en cultuur met de wijk, de buurt en de maatschappij.

### **Projecten, presentaties en activiteiten**

- Alle leerlingen bezoeken jaarlijks minimaal twee professionele voorstellingen en/of exposities: op school in het eigen theater en/of op locatie. Deze activiteiten zijn (zoveel mogelijk) gekoppeld aan de leerlijn, en daarmee verankerd in het onderwijs.
- Leerlingen bezoeken regelmatig voorstellingen en presentaties van medeleerlingen, zoals de eindexamenvoorstellingen, concerten en exposities.
- Buiten het curriculum organiseert de school diverse culturele activiteiten, waarbinnen leerlingen hun creatieve vermogen en talenten verder kunnen ontwikkelen, of kunnen genieten van het werk van medeleerlingen. Voorbeelden daarvan uit heden en verleden: Get Up, Stand Up! (open podium met muziek en dans, een open inschrijving en audities), diverse entre-acts van leerlingen tijdens Open Dagen en schoolfeesten, Paarse Vrijdag. Ook stimuleren en faciliteren we leerlingen zich te presenteren op openbare gelegenheden, als Kunstbende, the Battle of the Schoolbands, de Antoine Gerrits Award en de Almere Pride Walk.

### **Reizenweek**

De school organiseert ieder jaar een culturele reizenweek voor de leerlingen van alle derde klassen vmbo en vierde klassen havo en vwo, mits de bereidheid van ouders om een financiële bijdrage te

leveren groot genoeg is en van reisrestricties geen sprake is.

De reisbestemmingen dit schooljaar zijn Spanje, Engeland, Italië en Duitsland.

### **Samenwerkingspartners**

Om ons cultuurprofiel vorm te geven, hebben we onder meer de volgende samenwerkingsverbanden:

- met verschillende theatergroepen uit Almere: Visà Vis, SubSub, Suburbia, BonteHond;
- met enkele culturele instellingen uit de stad, waarmee we samen kunst-educatieve projecten ontwikkelen en activiteiten organiseren (onder meer Static Dance, Kunstlinie, Collage, Corrosia, Studio VMBO en Kunstpaviljoen M.);
- met diverse landelijke culturele organisaties, dans- en theatergroepen, musea en festivals (zoals Aya, UWC en Nationale Opera & Ballet);
- we leggen contacten met lerarenopleidingen en vervolgopleidingen binnen het
- kunstvakonderwijs, omdat het Arte College een interessante stageplek voor studenten kan zijn. Zo komt er jaarlijks een aantal studenten van de HKU dat workshops verzorgt of lessen en projecten mede vormgeeft;
- de Nieuwe Bibliotheek heeft in het schoolgebouw een dependance, met een breed aanbod aan titels. Leerlingen en medewerkers kunnen lezen en lenen in de bibliotheek;
- steeds vaker krijgt het Arte College het verzoek of er leerlingen zijn die een opening of een optreden kunnen verzorgen. We gaan graag met onze leerlingen op zoek naar een passende act. Hebt u zelf een verzoek? Dien deze dan in bij de school. We gaan samen met u kijken wat er mogelijk is.





# Leerpleinen

## 5. Leerpleinen

Op het Arte College is samenwerken een wezenlijk onderdeel van het curriculum. Daarnaast is samenwerken een onmisbare vaardigheid voor een succesvolle toekomst in onze hedendaagse maatschappij. Daarom leren leerlingen op het Arte College vanaf de eerste schooldag op allerlei manieren samen te werken. We geven dit onder meer vorm in het werken in leerdomeinen en op leerpleinen.

Op de leerpleinen hebben de verschillende leerdomeinen een eigen plek. Zo is er een leerplein Moderne Vreemde Talen (Engels, Spaans, Duits), een leerplein Nederlands, een leerplein Mens & Maatschappij (aardrijkskunde, geschiedenis, maatschappelijke vakken, economie), en een leerplein Exact (wiskunde, natuurkunde, scheikunde, biologie). Op deze pleinen worden de vakken gegeven die tot hetzelfde leerdomein behoren, waardoor de samenhang tussen de verschillende vakken kan worden benadrukt. Door deze indeling vinden alle docenten van een leerdomein elkaar op hetzelfde leerplein en kunnen zij gebruik maken van elkaars expertise.

Het werken op leerpleinen biedt veel mogelijkheden. De docenten werken samen, kunnen elkaar aanvullen en vervangen. Doordat er tegelijkertijd meerdere docenten aanwezig zijn, kan op de behoefte van een klas, groep of individuele leerling worden ingespeeld. Docenten kunnen ook indien het onderwijs daarom vraagt, flexibel omgaan met het rooster en daardoor maatwerk leveren.

Tijdens het zelfstandig werken kunnen leerlingen bij verschillende docenten terecht. Het leerplein biedt de mogelijkheid om leerlingen uit verschillende klassen rond een thema bij elkaar te zetten. Zo kan er ook binnen de les extra hulp of verdieping worden gegeven.

Op een leerplein kan in groepjes en individueel worden gewerkt, maar er kan ook klassikaal instructie worden gegeven in de instructieruimte. Alle vakken werken met de elektronische leeromgeving SOMtoday, waarin de studiewijzers en allerlei lesmateriaal staan. Op ieder leerplein zijn projectieschermen en kunnen leerlingen met hun eigen digitale device werken. Ieder leerplein heeft een aantal werkruimtes die afgesloten kunnen worden, waar in stilte of juist met veel geluid gewerkt kan worden.

### Een formatieve cultuur

Op het Arte College streven we voortdurend naar verbetering en vernieuwing van ons onderwijs. Het integreren van formatief handelen in onze lespraktijk is hierbij van groot belang. Door leerlingen actief te betrekken bij hun eigen leertraject, stimuleer je een groeiende motivatie, zelfvertrouwen en betrokkenheid.

Het inzetten van formatief handelen is een bewuste keuze om de ambities uit het schoolplan te versterken. Een formatieve cultuur draagt bij aan de evenwichtige balans tussen de visie en identiteit van onze school en de ambities van het leerpleinonderwijs.

Bij formatief handelen staat het leren centraal. Het gaat er niet alleen om te weten wat leerlingen weten, maar vooral om te begrijpen hoe ze leren, waar ze staan in hun leerproces en wat ze nodig hebben om verder te komen.



En daarmee leidt formatief handelen tot een hogere leeropbrengst, een groter welbevinden en meer zelfstandigheid en eigenaarschap bij leerlingen.

### Hoe gaat het praktisch in zijn werk op een leerplein?

Een voorbeeld. De leerlingen volgen het lesrooster voor hun klas met daarop voor ieder lesuur het vak, hun vaste docent en de ingeroosterde ruimte op het bijbehorende leerplein. Zo zien zij bijvoorbeeld op dinsdag in hun rooster het tweede uur wiskundeles van Jos , op leerplein 5E. Leerplein 5E is een open gedeelte van leerplein 5, het leerplein van de exacte vakken. Daar worden alle lessen wiskunde, scheikunde, biologie en natuurkunde gegeven, aan alle klassen van alle jaren van alle leerroutes.

De klas gaat naar leerplein 5E en wordt daar welkom geheten door Jos . De leerlingen kunnen per periode op hun laptop in de elektronische leeromgeving SOM-today zien wat de leerdoelen voor wiskunde zijn, en welke planning en lesmaterialen daarbij horen. Jos zal dat aan het begin van zijn les ook aangeven. De leerlingen werken zelfstandig aan de leerdoelen met behulp van het boek, de digitale lesmethode of aanvullend (schriftelijk of audiovisueel) materiaal, of doen dat samen met een klasgenoot of in groepjes, afhankelijk van de aanwijzingen van Jos. Jos werkt dan als begeleider en coach: hij zorgt ervoor dat iedere leerling aan het werk gaat en helpt de leerling die vast komt te zitten. Een deel van de les wordt door Jos gebruikt voor instructie. Dat gebeurt klassikaal of in kleinere groepen. De instructies vinden plaats in de afgesloten instructieruimtes op het leerplein, zodat de leerlingen die de uitleg niet nodig hebben rustig op het leerplein kunnen blijven werken.

In SOMtoday zien de leerlingen ook wanneer de toetsen gepland zijn en wat ze daarvoor moeten kennen en kunnen. Ouders kunnen op SOMtoday meekijken als ze hun kind bij de planning willen ondersteunen.

Op leerplein 5 zijn ook andere klassen met andere docenten aan het werk. Op leerplein 5C geeft bijvoorbeeld Wesley natuurkunde aan een klas, terwijl op leerplein 5D Tülay ook een wiskundeles geeft. Dat geeft mogelijkheden tot verdere samenwerking. Zo kunnen Jos en Tülay bijvoorbeeld hun klassen koppelen op het moment dat ze met dezelfde lesstof bezig zijn. De docenten kunnen elkaar dan ondersteunen (de één helpt bijvoorbeeld de leerlingen die zelfstandig aan het werk zijn, terwijl de ander in de instructieruimte instructie geeft). Leerlingen kunnen dan aan beide docenten hulp vragen. Het kan ook zo zijn dat Wesley en Jos met beide klassen aan een vakoverstijgend project werken dat met wiskunde en natuurkunde te maken heeft. Leerlingen leren daarbij over de grenzen van het vak te kijken en zien de samenhang tussen de exacte vakken.





# De organisatie van ons onderwijs

# 6. De organisatie van ons onderwijs

## Rooster

Een lesweek bestaat uit gemiddeld 25-28 lessen per week. Die zijn verdeeld over verschillende vakken. In de onderbouw heeft de leerling een pakket aan verplichte vakken; in de bovenbouw kiest de leerling een profiel en bijbehorend vakkenpakket.

## Lesuur

Alle lessen duren 60 minuten. Een aantal vakken is georganiseerd in blokken: twee uur achter elkaar. Dit komt de onderwijskwaliteit ten goede.

## Jaarplanning

Een schooljaar bestaat gemiddeld uit 40 lesweken. We werken met drie periodes van ongeveer 12 weken en drie projectweken, de Arteweken. De eerste dagen van de eerste schoolweek staan in het teken van kennismaking en oriëntatie op het komende schooljaar. In de eerste periode vindt Arteweek 1 plaats, de eerste onderdompeling in Kunst & Cultuur. Arteweek 2 vindt plaats aan het eind van periode 2 en Arteweek 3 aan het eind van het schooljaar. De laatste schoolweek wordt besteed aan rapportvergaderingen, afronding van het schooljaar en voorbereidingen voor het volgende schooljaar. Alle leerlingen krijgen aan het begin van het schooljaar een jaarkalender mee naar huis, met daarop de jaarplanning en aanwijzingen waar de belangrijkste informatie over de school te vinden is.

## Lesrooster en lestijden

De schooldag begint om 8.30 uur. Na het 2de en het 4de uur is er een pauze. Het 7de lesuur van 15.30 tot 16.30 uur wordt in leerjaar 1 en 2 alleen indien noodzakelijk voor lessen gebruikt.

Een voorbeeldrooster uit leerjaar 1 havo/vwo:

Uur	tijdstip	maandag	dinsdag	woensdag	donderdag	vrijdag
1	08.30 uur	Mens & Maatschappij	Engels	Spaans	Natuur & Techniek	Nederlands
2	09.30 uur	Muziek	Mentoruur	Wiskunde	Mentoruur	Muziek
Pauze	10.30 uur					
3	11.00 uur	Natuur & Techniek	Lichamelijke Opvoeding	Beeldende Vorming	Mens & Maatschappij	Mens & Maatschappij
4	12.00 uur	Spaans	Lichamelijke Opvoeding	Beeldende vorming	Nederlands	Digital Arts
Pauze	13.00 uur					
5	13.30 uur	Theater	Wiskunde	Engels	Wiskunde	Natuur & Techniek
6	14.30 uur	Theater				
7	15.30 uur	Arte-uur	Arte-uur	Arte-uur	Arte-uur	Arte-uur
Eindtijd	16.30 uur					

## Arte-uur

Het zevende uur wordt in onder- en bovenbouw gebruikt als studie-uur voor extra hulp, of om zaken in te halen. Dit uur noemen we het Arte-uur. Op elk leerplein is er op meerdere dagen in de week een docent aanwezig voor hulp en extra uitleg. Daarnaast worden er in de derde klas havo/vwo en in de bovenbouw op het zevende uur ook lessen ingeroosterd.

## Tussenuren

In de bovenbouw kunnen leerlingen tussenuren hebben in hun rooster. Tijdens deze uren mogen leerlingen werken op de leerpleinen. Leerlingen mogen ook in het theater zitten of eventueel de school verlaten. Leerlingen in de onderbouw hebben in principe geen tussenuren.

## Lesuitval

In de onderbouw worden zoveel mogelijk uren die uitvallen (door bijvoorbeeld ziekte van de docent) opgevangen op de leerpleinen door vervangende docenten. De leerlingen kunnen in de meeste gevallen op basis van de aanwijzingen in de elektronische leeromgeving SOMtoday verder werken aan het uitgevallen vak. In de bovenbouw stimuleren we leerlingen zelf gebruik te maken van de leerpleinen of het theater als er een uur uitvalt. Voor uitvallende kop- en staarturen (aan het begin en einde van de dag) wordt wel vrij gegeven. In voorkomende gevallen staat dit voor de eerste lessen 's morgens rond 07.00 uur op ZERMEL0. Leerlingen krijgen hiervoor een gebruikersnaam en wachtwoord.

## Vakantieplanning 2024-2025

Vakantie	Data
Herfstvakantie	26 oktober t/m 3 november 2024
Kerstvakantie	21 december 2024 t/m 5 januari 2025
Voorjaarsvakantie	15 februari t/m 23 februari 2025
Pasen	20 april 2025
Meivakantie	19 april t/m 5 mei 2025
Pinksteren	8 juni 2025
Zomervakantie 2024	12 juli t/m 24 augustus 2025

De vakantieplanning is ook opgenomen in de Jaarkalender, die de leerlingen op de eerste schooldag in print mee naar huis krijgen.

## Rapportage

Na iedere periode worden de leerlingen enerzijds op hun ontwikkeling en anderzijds op hun prestaties beoordeeld. De prestaties worden beoordeeld met cijfers (of letters), die gedurende het hele jaar worden ingevoerd in een digitaal rapportagesysteem (SOM), de zogenaamde continue rapportage. Dit rapportagesysteem is webbased, waardoor docenten, mentoren, leerlingen en ouders op ieder moment inzage hebben in de vorderingen. Na elke twaalf weken wordt het gemiddelde van elk vak tot dat moment berekend. Vervolgens geven de mentor en de vakdocenten feedback op de prestaties van de leerling, die zowel voor de leerlingen als hun ouders bedoeld is. Deze feedback vormt met het cijferoverzicht en een beoordeling over de werkhouding (goed, voldoende of onvoldoende) het rapport. Aan het einde van het schooljaar krijgen de leerlingen het (overgangs-)rapport op papier uitgereikt.

Gedurende het schooljaar hebben ouders de mogelijkheid om na de uitreiking van het eerste en tweede rapport met de vakdocenten te overleggen over de voortgang en resultaten van hun kind tijdens de zogeheten docentenspreekavond. Daarnaast worden er in iedere periode leerling- ouder- mentorgesprekken georganiseerd door de mentoren. Bovendien zal de mentor gedurende het jaar proactief contact opnemen met de ouders indien nodig, en ouders kunnen ook zelf een gesprek met de mentor aanvragen.

## Basisvaardigheden (taal, rekenen en burgerschap)

In het waarderingskader van de onderwijsinspectie zijn ingrijpende aanpassingen gedaan en is meer nadruk komen te liggen op de basisvaardigheden taal, wiskunde/rekenen en burgerschap. Het Arte College heeft een plan van aanpak opgesteld. Dat plan bevat in schooljaar 2024-2025 onder meer de volgende onderdelen:

- Campagne 'Arte leest'
- NT2-trainingen voor nieuwkomers
- Examentrainingen taal- en exacte vakken
- Ontwikkeling doorlopende leerlijn taal, rekenen en burgerschap
- Ondersteuningslessen rekenen
- Ondersteuningslessen taal
- Professionalisering vakgericht taalonderwijs



# Het onderwijs in de onderbouw



## 7. Het onderwijs in de onderbouw

De eerste *twee* leerjaren vmbo (kbl en tl) én de eerste *drie* leerjaren havo en vwo beschouwen we als de onderbouw.

Binnen het vmbo werken we in leerjaar 1 en 2 met groepen van samengestelde leerroutes. We maken kbl/tl-klassen. Na het tweede jaar gaan in de bovenbouw deze klassen uiteen in afzonderlijke kbl- en tl-klassen.

In havo en vwo streven we ernaar om aparte klassen te maken. Gecombineerde havo/vwo- klassen zijn niet uitgesloten, als het leerlingenaantal dat noodzakelijk maakt. In de combiklassen wordt dan door docenten gedifferentieerd.

De plaatsing in leerjaar 1 is gebaseerd op het schooladvies dat door de basisschool aangeleverd wordt. Daarnaast voeren we over elke leerling een gesprek met de leerkracht van groep 8. Alle leerlingen worden op basis van het totaal aan gegevens in een daarbij passende klas geplaatst.

### Vakken jaar 1 + 2

Een leerling heeft in leerjaar 1 en 2 normaal gesproken 25-27 lesuren.

Vakken	Leerjaar 1 vmbo	Leerjaar 2 vmbo	Leerjaar 1 havo/vwo	Leerjaar 2 havo/vwo
Nederlands	3	3	2	2
Engels	2	2	2	2
Spaans	2	2	2	2
Duits				2
Economie		1		
wiskunde	3	3	3	3
mens & maatschappij	3	3	3	3
natuur & techniek	3	3	3	3
kunst & cultuur	7	6	7	6
lichamelijke opvoeding	2	2	2	2
mentoruur	1,5	1	1,5	1
<b>totaal</b>	<b>26,5</b>	<b>26</b>	<b>25,5</b>	<b>26</b>

In leerjaar 2 gaan de leerlingen in de kbl/tl-klassen zich oriënteren op de mogelijkheden in de bovenbouw en het vervolgonderwijs. In de loop van het schooljaar krijgen ze een leerroute-advies voor de derde klas en gaan ze een hierbij passende richting kiezen. De kbl-leerlingen kiezen uit twee profielen die op maat gesneden zijn voor het cultuurprofiel van de school: Media, Vormgeving & ICT (MVI) of Dienstverlening & Producten (D&P).

De tl-leerlingen kiezen vakkenpakketten in de profielen Techniek, Economie of Zorg & Welzijn met daarbij één van de schoolprofiel-examenvakken Kunst



Beeldende Vorming, Kunst Muziek of Kunst Drama. Dit keuzeproces wordt begeleid door de mentoren en ondersteund door de decaan.

### 3 havo/vwo

Ook leerjaar 3 havo/vwo behoort tot de onderbouw. De inrichting van het onderwijs in 3 havo/vwo is vergelijkbaar met die van leerjaar 1 en 2. In de derde klas komt wel meer nadruk te liggen op de afzonderlijke vakken van de verschillende leerdomeinen. Dat betekent dat Mens & Maatschappij wordt gesplitst in aardrijkskunde, geschiedenis en economie, Natuur & Techniek gaat over in Science (natuurkunde, biologie en scheikunde) waarin leerlingen vakoverstijgende projecten doorlopen en een goed beeld van deze drie vakken krijgen. In het kunst- en cultuurprogramma van jaar 3 bereiden de leerlingen zich voor op de bovenbouw, waar zij, afhankelijk van het profiel, theater, muziek of beeldende vorming kunnen of moeten kiezen.

Leerlingen in 3 havo/vwo nemen deel aan drie toetsweken, waarin ze toetsen van maximaal 90 minuten maken en zo alvast wennen aan het examenprogramma in de bovenbouw.

### Lessentabel 3HV

Vakken	Lessuren
Nederlands	3
Engels	2
Spaans	2
Duits	2
aardrijkskunde	2
geschiedenis	2
economie	2
wiskunde	3
science**	4
kc-keuzevak (muziek, beeldend, theater)	2
Lichamelijke opvoeding	2
Mentoruur	1
<b>Totaal</b>	<b>27</b>

*\*\*Science omvat de vakken natuurkunde, biologie en scheikunde. Leerlingen werken aan vakoverstijgende projecten waarin ze een goed beeld krijgen van deze drie afzonderlijke vakken.*

Tijdens het leerjaar 3 havo/vwo maken de leerlingen een keuze voor een profiel en bijbehorend vakkenpakket in de bovenbouw havo/vwo. We bieden alle reguliere profielen aan: economie en maatschappij (EM), cultuur en maatschappij (CM), natuur (N) of natuur en gezondheid (NG). Leerlingen worden tijdens hun oriëntatie en keuze ondersteund door de mentoren en de decaan.



# Het onderwijs in de bovenbouw



# 8. Het onderwijs in de bovenbouw

## Bovenbouw vmbo

In de bovenbouw zijn de examenprogramma's richtinggevend. Het Kunst- & Cultuurprofiel wordt ook in de bovenbouw vormgegeven. Hieronder volgen de hoofdlijnen van de inrichting van de bovenbouw.

## Kader Beroepsgerichte Leerweg leerjaar 3 en 4

Er worden twee profielen aangeboden:

- Media, Vormgeving en ICT (MVI)
- Dienstverlening en Producten (D&P)

## Hierbij worden de volgende richtlijnen gehanteerd:

- Samenwerking met het ROC (doorlopende leerwegen) en instanties in de wijk
- Kunst & Cultuurprogramma; vervolg op de onderbouw
- Interne beroepsstages - vormgegeven vanuit het leerwerkbedrijf
- Met het behaalde diploma doorstroom naar niveau 3 of 4 (afhankelijk van de opleiding!) van het MBO

## Lessentabel D&P

Vakken	3D&P	4D&P
Nederlands	2	3
Engels	2	3
Rekenen	1	1
Economie	3	3
Maatschappijleer	2	
Biologie	2	3
KCKV	1	
<b>Profielvakken:</b>		
• Een product maken en verbeteren (pmv)		2
• Multimediale producten maken (mmpm)	2	2
• Presenteren, promoten en verkopen (ppv)	2	2
• Organiseren van een activiteit voor een opdrachtgever (oaog)	2	2
• Facilitaire dienstverlening, catering en inrichting (fdci)	1	0,5
• Modulaire beroepsgerichte keuzevakken	2	1,3
LO	2	2
Mentoruur/coach	1	1
<b>Totaal</b>	<b>25</b>	<b>25,8</b>

## Lessentabel MVI

Vakken	3MVI	4MVI
Nederlands	2	3
Engels	2	3
Wiskunde	3	3
Maatschappijleer	2	
Natuurkunde (NASK1)	2	3
KCKV	1	
<b>Profielvakken:</b>		
• 2d3d (2d3d)	2	2
• Audiovisuele vormgeving en productie (avp)	2	2
• ICT (ict)		2
• Interactieve vormgeving en productie (ivp)	2	2
• Idee ontwikkeling (idee)	1	0,5
• Modulaire beroepsgerichte keuzevakken	2	1,3
LO	2	2
Mentoruur/coach	1	1
<b>Totaal</b>	<b>24</b>	<b>24,8</b>

## Theoretische leerweg leerjaar 3 en leerjaar 4

De leerlingen behalen een diploma in de theoretische leerweg. Leerlingen doen in principe in zeven vakken examen met in hun vakkenpakket één van de schoolprofielvakken: het examenvak Kunst Beeldend, het examenvak Kunst Drama of het examenvak Kunst Muziek. Als leerlingen slagen met ten minste zes vakken op tl-niveau kunnen zij een tl-diploma krijgen. Met zeven vakken kunnen ze desgewenst doorstromen naar de havo.

Het tl-diploma geeft toegang tot het MBO-niveau 3 en 4, en tot 4 havo. Bij de pakketkeuze in leerjaar 2 worden de mogelijkheden tot doorstroom naar het MBO of de havo besproken. Bij de keuze van vakken wordt hiermee al rekening gehouden.

### Verder is het volgende van belang:

Leerlingen kiezen binnen een beperkt gestroomlijnd aanbod van vakken een vakkenpakket in de sector economie, techniek of zorg & welzijn met 7 vakken in leerjaar 3. Leerlingen kiezen een schoolprofielvak als onderdeel van hun vakkenpakket uit de vakken Kunst Muziek, Kunst Beeldende Vorming of Kunst Drama. Het Kunst- & Cultuurprogramma loopt door tot het examen met 2 lessen per week. In leerjaar 3 volgen de leerlingen in een carrousel de vakken Theater, Muziek en Beeldende Vorming; in leerjaar 4 specialiseren de leerlingen zich in één van die vakken en sluiten dit af met de Masterpiece. We werken met het MBO samen om een doorlopende leerweg naar de theatergerelateerde vervolgopleiding te realiseren.

## Lessentabel 3TL en 4TL

vakken	3TL	4TL
Nederlands	2	3
Engels	2	3
Spaans	2	3
wiskunde	3	3
rekenen	1*	1*
aardrijkskunde	2	3
geschiedenis	2	3
economie	3	3
maatschappijleer	2	
maatschappijkunde		3
biologie	2	3
natuurkunde (NASK1)	2	3
scheikunde (NASK2)	2	3
kunsvakken 1	2	1,3
kunst Drama	3	3
kunst Beeldend	3	3
kunst Muziek	3	3
LO	2	2
mentoruur	1	1

*\*rekenen is alleen voor leerlingen zonder wiskunde in hun pakket*

## Bovenbouw havo/vwo

In 3hv kiezen de leerlingen uit 4 profielen. Ze kunnen kiezen uit de profielen cultuur en maatschappij (CM), economie en maatschappij (EM), natuur en gezondheid (NG) of het natuurprofiel (N).

- Het **CM-profiel** heeft als verplicht vak geschiedenis in de havo, bij het vwo is naast geschiedenis ook wiskunde A een verplicht vak. In de havo biedt dit het profiel een mogelijkheid voor een profiel zonder wiskunde en economie. Wiskunde A is binnen dit profiel overigens wel een optie. In dit profiel kunnen leerlingen kiezen voor de moderne vreemde talen, een kunstvak, aardrijkskunde en maatschappijwetenschappen.
- Het **EM-profiel** heeft als verplichte vakken economie, geschiedenis en wiskunde A of wiskunde B. In dit profiel kunnen leerlingen naast de verplichte vakken kiezen voor de moderne vreemde talen, een kunstvak, aardrijkskunde en maatschappijwetenschappen.
- Het **NG-profiel** heeft de verplichte vakken biologie en scheikunde, daarnaast kan de leerling kiezen tussen wiskunde A of wiskunde B en kan er gekozen worden tussen natuurkunde, aardrijkskunde of een kunstvak.
- Het **N-profiel** is een dubbelprofiel. Het N-profiel bestaat uit de profiel natuur en gezondheid (NG) en het profiel natuur en techniek (NT) met de verplichte vakken natuurkunde, scheikunde, biologie, wiskunde B en een kunstvak.

## Lessentabel 4havo/vwo, 5 havo/vwo en 6vwo

Vakken	4 havo	5 havo	4 vwo	5 vwo	6 vwo
Nederlands	2	3	2	3	3
Engels	2	2	2	2	2
Spaans	2	2	2	2	2
Duits	2	3	2	2	3
literatuur	1	1	1	1	
geschiedenis	2	3	2	2	3
economie	3	3	2	3	3
maatschappijleer	2		2		
maatschappijwetenschappen	3	2	2	2	2
aardrijkskunde	2	3	2	2	3
wiskunde a	3	3	3	3	2
wiskunde b	3	3	3	3	2
natuurkunde	3	2	2	3	3
scheikunde	2	3	2	2	3
biologie	2	2	2	2	3
kunst beeldende vorming	2		2		
kunst drama	2	2 (spel tot ong. 1 maart)	2	2	2 (tot ong. 1 maart)
kunst muziek	2		2		
kunst algemeen KUA	1		1		
masterclass 4hv en 5v/ masterpiece 5h en 6v	2	2 (tot ong. 1 maart)	2	2	2 (tot ong. 1 maart)
CKV	1	1 (tot ong. 1 maart)	1	1	1 (tot ong. 1 maart)
lichamelijke opvoeding	2	2 (tot ong. 1 maart)	2	2	2 (tot ong. 1 maart)
rekenen*	1	1			
coachuur	1	1	1	1	1

\*alleen voor leerlingen zonder wiskunde in hun pakket

Het bovenstaande geldt voor het havo en het vwo. Deze profielen bieden goede doorstroommogelijkheden naar het HBO (havo en vwo) en de universiteit (vwo).

### Verder is het volgende van belang:

- we maken waar mogelijk havo- en vwo-groepen;
- we maken op basis van vakinhoud en groepsgroottes combinatiegroepen;
- daar waar mogelijk organiseren we in het rooster parallelgroepen, waardoor in de combinatiegroepen les op havo- en vwo-niveau gerealiseerd kan worden;
- daar waar mogelijk organiseren we in het rooster mono-uren, waardoor leerlingen in de combinatiegroepen ook apart op havo- en vwo-niveau les kunnen krijgen;
- het Kunst & Cultuuronderwijs wordt vormgegeven in een dagdeel masterclass/masterpiece. Tijdens deze werkplaatsuren kunnen leerlingen zich verder bekwamen in allerlei facetten van kunst & cultuur, waaronder ook vrije kunst, audiovisueel en theatervormgeving;
- in de bovenbouw hebben wij een coachuur, gericht op individuele coaching van bovenbouwleerlingen.

Toetsen in de voorexamenklassen en examenklassen  
In 3 vmbo werken we met een Programma voor Toetsing en Afsluiting (PTA), waarin alle toetsen (schriftelijk en mondeling), praktische opdrachten en presentaties die dat jaar meetellen voor het eindexamen, zijn opgenomen. Voor elke toets is in het PTA een week of toetsperiode aangegeven waarin de toets afgenomen wordt.

In 4 vwo en in de voorexamenklassen 4 havo en 5 vwo werken we met een Programma voor Toetsing en Overgang (PTO). In het PTO staat beschreven wat er

in welke periode, voor welk vak getoetst gaat worden en welke weging dit kent. Op deze manier weten leerlingen al vroeg wat er allemaal op hen af gaat komen. In het voorexamenjaar heeft het eindcijfer in het PTO voor de verschillende vakken, een weging in het PTA van het eindexamenjaar.

PTA's en PTO's van alle leerroutes zijn aan het begin van het schooljaar op het leerling- en ouderportaal te vinden.

### Eindexamen

Voor de vmbo-afdeling bestaat het examen uit het schoolexamen en het centraal praktisch (kbl), digitaal (kbl) of schriftelijk examen (tl). Voor de havo- en vwo-afdeling bestaat het examen uit het schoolexamen en het centraal schriftelijk examen. Het schoolexamen bestaat uit toetsen die in de les en in de schoolexamenweken worden afgenomen. Het examenreglement en het examenprogramma staan beschreven in het Programma van Toetsing en Afsluiting, kortweg het PTA. Dit PTA wordt rond 1 oktober ter beschikking gesteld. De schoolexamenweken en de data van de centrale examens staan in de jaarplanning. Tevens vindt u in het PTA een planning van toetsen per periode. In de lessen, de mentoruren en op de eerste ouderavond wordt het PTA uitgebreid besproken. Het is belangrijk dat alle betrokkenen goed op de hoogte zijn van de inhoud van het PTA en zich houden aan de regels die daarin vermeld staan. Er is een examencommissie, die toeziet op de naleving van de regels en in geval van problemen binnen de aangegeven kaders besluit over de afhandeling. Het aanspreekpunt met betrekking tot de examens is de examensecretaris.



# Burgerschap

**VRIJHEID IS NIET  
VANZELFSPREKEND**

## **KETI KOTI**

Herdenk met het Arte de  
afschaffing van de slavernij  
en vier samen de vrijheid.



**30 JUNI**

THEATER  
1ste en 2de  
pauze

## 9. Burgerschap

Het Arte College ziet het als zijn taak om jongeren zich te laten ontwikkelen tot actieve en sociale burgers. Daarmee geeft het uitvoering aan de Wet Verduidelijking Burgerschap die per 1 augustus 2021 in werking is getreden.

We zien jonge burgers als individuele persoonlijkheden, die:

- de maatschappij zien als inclusieve plek waar iedereen zichzelf mag zijn en niemand wordt uitgesloten;
- sociaal, respectvol, empathisch en open-minded omgaan met hun medemens;
- de democratische principes van onze maatschappij omarmen;
- de vrijheid van meningsuiting bewust gebruiken en uitdragen;
- kritisch en onafhankelijk denken;
- technologisch vaardig zijn en bewust handelen in het digitale leven.

Deze competenties zijn op de volgende manier in ons onderwijsprogramma opgenomen:

- het stevige cultuurprofiel van de school draagt in hoge mate bij aan het inlevend vermogen van onze leerlingen, aan hun onafhankelijke en kritische geest en aan een positieve houding ten opzichte van de maatschappij;
- we dragen de kernwaarden **GELIJKWAARDIGHEID**, **RUIMTE** en **SAMEN** uit in onze leergemeenschap. De kernwaarden maken bovendien onderdeel uit van het mentoraatsprogramma;
- de werkwijze op de leerpleinen biedt volop gelegenheid tot vakoverstijgend denken en

samenwerkingen binnen en buiten de klas. Alle leerroutes en jaarlagen zijn voor iedere leerling altijd nabij. Dit bevordert een bredere blik op mens en maatschappij;

- de Artevaardigheden *samenwerken, presenteren, zelfstandig werken, ontwerpen* en *onderzoeken* zoals deze met name in de Arteweken ontwikkeld worden, dragen direct bij aan de ontwikkeling van de competenties voor actief en sociaal burgerschap;
- verschillende lessen, projecten en excursies hebben burgerschap als thema, onder meer
  - binnen de doorlopende leerlijn van Mens & Maatschappij (met lessen over kritisch omgaan met media, de democratische rechtsstaat, verkiezingen, mensenrechten, vrijheid, gelijkheid en solidariteit, en verschillende excursies)
  - binnen de doorlopende leerlijn Natuur & Techniek (seksualiteit, duurzaamheid, onderzoek en ontwerp)
  - binnen de doorlopende leerlijn Nederlands (formuleren, redeneren, debatteren en betoog-opdrachten die gericht zijn op kritisch nadenken en reflectie op complexe, vaak ethisch geladen vraagstukken), en
  - als themalessen binnen het mentoraatsprogramma (discriminatie, seksualiteit, social media);
  - sinds 2023 de viering van Ketu Koti.
- activiteiten van de GSA (Paarse Vrijdag, Almere Pride, Coming Out Day);
- leerlingen worden in de leerlingenraad en de Medezeggenschapsraad actief betrokken bij de beleidsontwikkelingen en besluitvormingsprocedures van de school;
- leerlingen dragen medeverantwoordelijkheid voor een veilig en positief leer- en schoolklimaat, bijvoorbeeld als steward, gids, bij presentaties en als publiek bij voorstellingen.



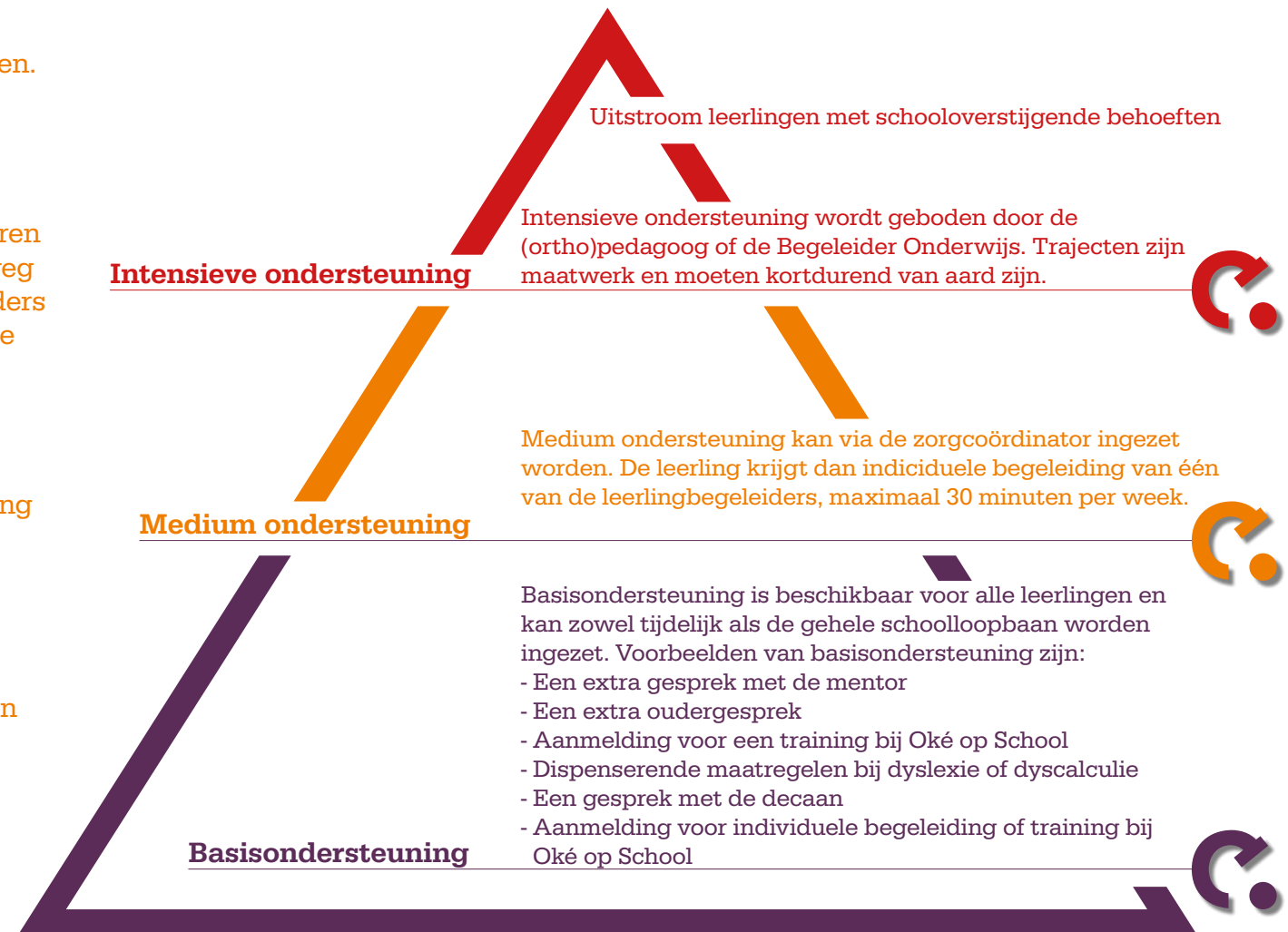
# Leerlingbegeleiding



# 10. Leerlingbegeleiding

We besteden op het Arte College veel aandacht aan de ondersteuning van onze leerlingen, zowel in de lessen als daarbuiten. Leerlingen brengen een groot gedeelte van hun dag door op school. Hierdoor is de school niet alleen een plek om iets te leren, maar ook een plek voor sociale en persoonlijke ontwikkeling. Het kan gebeuren dat iets die ontwikkeling (tijdelijk) in de weg staat. Wij ondersteunen de leerling en ouders dan graag bij het vinden van een passende oplossing.

De ondersteuning op het Arte College is in te delen in drie categorieën: basisondersteuning, medium ondersteuning en intensieve ondersteuning. Uitgebreide informatie hierover is te vinden in ons SchoolOndersteuningsProfiel of kortweg SOP, dat te vinden is op onze website. Hieronder volgt een globaal overzicht van de ondersteuningsvormen en de betrokken medewerkers per categorie.



Figuur: Ondersteuningsmogelijkheden op het Arte College

## **Basisondersteuning**

Met de basisondersteuning bedoelen we de ondersteuning die beschikbaar is voor alle leerlingen van het Arte College. Dit betreft zowel ondersteuning die doorlopend aanwezig is, als ondersteuning die tijdelijk ingezet kan worden wanneer leerlingen daar behoefte aan hebben. Dit kan bijvoorbeeld zijn omdat ze moeite hebben met een vak, omdat ze ergens verdrietig of boos om zijn, omdat ze moeite hebben met een medeleerling of omdat ze thuis ergens tegenaan lopen. Ook kan het zijn dat een leerling vanwege dyslexie of dyscalculie behoefte heeft aan extra ondersteuning. De basisondersteuning op het Arte College vindt zowel in als buiten de lessen plaats, afhankelijk van de hulpvraag. Hiervoor zijn verschillende personen beschikbaar in school:

### **Mentoren en coaches**

Alle onderbouwklassen hebben één of twee mentoren, die de leerlingen begeleiden. Of een klas één of twee mentoren heeft, hangt af van de organisatorische mogelijkheden. In de bovenbouw worden de leerlingen bij coaches ingedeeld.

De mentoren en coaches coachen de leerlingen op hun persoonlijke ontwikkeling en op de ontwikkeling van hun leren. Daarnaast begeleiden zij de leerlingen bij hun loopbaanontwikkeling. De leerling staat centraal en speelt een actieve rol in het proces. De coaching moet leerlingen leren de goede vragen te stellen en moet leiden tot zelfredzaamheid. In de onderbouw begeleiden de mentoren ook het groepsproces in de klas en organiseren mentoractiviteiten. Zowel de mentoren als de coaches onderhouden contacten met de ouders, overleggen met de docenten en verzorgen de rapporten.

De mentor of coach is het eerste aanspreekpunt voor de leerling, wanneer deze bijvoorbeeld een vraag heeft over school, agenda, huiswerk etc. Verder kunnen leerlingen ook bij hun mentor of coach terecht wanneer ze meer persoonlijke vragen hebben, bijvoorbeeld wanneer ze niet lekker in hun vel zitten, zich gepest voelen of ruzie hebben. In het mentor- of coachuur wordt door middel van een uitgebreid mentoraatsprogramma aandacht besteed aan dit soort onderwerpen en worden de leerlingen ondersteund bij het aanleren van de vaardigheden die zij nodig hebben op de middelbare school.

De mentor/coach is hét aanspreekpunt voor ouders en het is de bedoeling dat ouders zich met vragen altijd eerst tot de mentor of de coach wenden.

### **Afdelingsleiders**

De afdelingsleiders zijn eindverantwoordelijk voor de onderwijskwaliteit en resultaten van de leerlingen in de afdeling. Zij ondersteunen de mentoren bij het monitoren van de voortgang en ontwikkeling van de leerlingen.

### **Leerlingcoördinatoren**

Een leerlingcoördinator is de schakel tussen de mentor en de rest van de organisatie. De leerlingcoördinatoren staan klaar voor leerlingen die wat extra aandacht nodig hebben op het gebied van zorg. Zij staan in nauw contact met de afdelingsleiders, het zorgteam en andere ondersteuning binnen school.

### **Pedagogisch medewerker BOS-plein**

Wanneer het een leerling niet lukt om goed deel te nemen aan de les, kunnen zij terecht op het BOS-plein. Hier is altijd een pedagogisch medewerker aanwezig die de leerling opvangt en meedenkt over een passende oplossing. Indien nodig kan de medewerker



van het BOS-plein hiervoor de hulp inschakelen van een collega binnen school.

Leerlingen kunnen het BOS-plein ook gebruiken om, bijvoorbeeld tijdens tussenuren, rustig zelfstandig te werken, of om welke reden dan ook even te praten met de medewerkers.

### **Decanen**

De decaan is beschikbaar voor leerlingen die verdiepende vragen hebben over het vakkenpakket, de sector of profielkeuze en de keuze voor een vervolgopleiding. De decaan beschikt over veel voorlichtingsmateriaal van o.a. mbo- en hbo-scholen. Voor de ouders van de leerlingen van klas 2kt en 3hv worden er in de loop van het schooljaar informatieavonden georganiseerd over de profielkeuze in de bovenbouw.

### **Anti-pestcoördinator**

Wanneer er sprake is van pesten of gepest worden, kan een beroep gedaan worden op de anti-pestcoördinator. Deze brengt de situatie in kaart en zorgt er samen met de betrokkenen voor dat het pesten stopt. Hierbij wordt het pestprotocol gevolgd.

### **Contactpersoon vertrouwenszaken**

Wanneer een leerling te maken krijgt met fysiek geweld of seksuele intimidatie, zoeken zij vaak iemand waarmee ze dit vertrouwelijk kunnen bespreken. Hiervoor zijn op school twee contactpersonen vertrouwenszaken aanwezig, een man en een vrouw. Leerlingen kunnen bij hen terecht voor een gesprek over de situatie en voor een doorverwijzing naar externe instanties waar ze verder geholpen kunnen worden.

### **Dyslexiecoördinator**

Wanneer er bij een leerling dyslexie is vastgesteld, biedt het Arte College verschillende ondersteuningsmogelijkheden. Zo is er de mogelijkheid tot tijdverlenging bij toetsen, uitvergroete toetsen, gebruik van Claread en aangepaste spellingsbeoordeling bij bepaalde vakken/toetsen. De dyslexiecoördinator bespreekt de verschillende mogelijkheden met de leerling en zijn/haar ouders en legt deze afspraken vast in het leerlingvolgsysteem. Meer informatie over het dyslexiebeleid kunt u vinden in het document *Dyslexiebeleid Arte College* op de website of opvragen via [zorgondersteuning@artecollege.asg.nl](mailto:zorgondersteuning@artecollege.asg.nl).

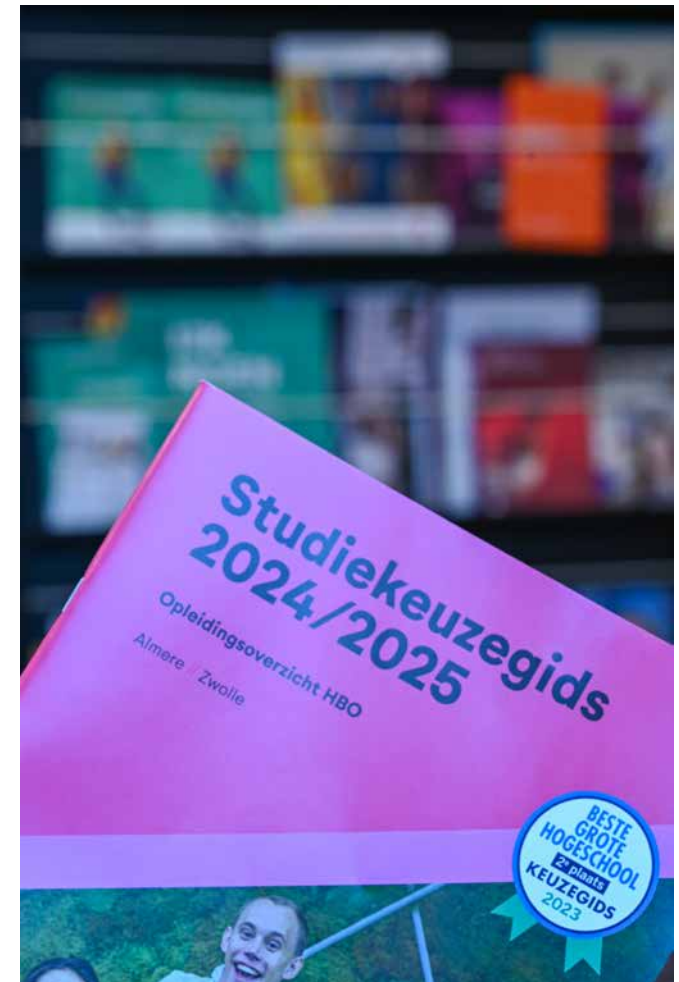
### **ERWD-coördinator**

Wanneer er bij een leerling sprake is van dyscalculie of een ander vastgesteld ernstig rekenprobleem, spreken wij van ERWD (Ernstige Reken-Wiskundeproblemen en Dyscalculie). Op het Arte College is gerichte ondersteuning mogelijk voor leerlingen met ERWD, zo kunnen er bijvoorbeeld afspraken gemaakt worden over het gebruik van een rekenmachine en is tijdverlenging bij toetsen mogelijk. De ERWD-coördinator bespreekt de verschillende mogelijkheden met de leerling en zijn/haar ouders en legt deze afspraken vast in het leerlingvolgsysteem.

Meer informatie over het ERWD-beleid kunt u vinden in het document *ERWD-beleid Arte College* of opvragen via onze ERWD-coördinator.

### **Medium ondersteuning**

Het merendeel van de leerlingen heeft aan de basis-ondersteuning van het Arte College voldoende om de middelbare schooltijd succesvol te doorlopen. Sommige leerlingen hebben echter meer ondersteuning nodig,



soms een korte periode maar sommigen ook de gehele schoolloopbaan. We spreken dan van een extra ondersteuningsbehoefte of kortweg EOB. Bij het vormgeven van deze begeleiding zijn verschillende medewerkers betrokken.

### Zorgcoördinator

De zorgcoördinator beoordeelt of een leerling in aanmerking komt voor extra ondersteuning. De leerling kan hiervoor aangemeld worden door de mentor of de afdelingsleider via het intern zorgoverleg. Daarnaast denkt de zorgcoördinator mee over de inhoud van de begeleiding. Indien nodig schuift de zorgcoördinator aan bij gesprekken met de leerlingen en/of ouders om te ondersteunen in het traject.

### Leerlingbegeleiders

Wanneer een leerling in aanmerking komt voor medium ondersteuning, zal hij of zij begeleid worden door een van onze leerlingbegeleiders. Op het Arte College werken vijf leerlingbegeleiders, ieder met hun eigen expertise. We kijken per leerling en per traject welke begeleider de beste match is. De leerlingbegeleider zorgt voor de ondersteuning van de leerling en betreft hierbij ouders, de mentor en vakdocenten. De gemaakte afspraken en de voortgang worden vastgelegd in een handelingsplan en periodiek geëvalueerd. De medium begeleiding omvat maximaal een half uur individuele begeleiding per week voor maximaal een half jaar.

### Oké op school

Oké op School biedt kinderen in Almere en Lelystad een steuntje in de rug. Door vroeg te signaleren bieden we ondersteuning bij lichte hulpvragen thuis, in de kinderopvang en op school. Oké op School versterkt de sociaal emotionele ontwikkeling en weerbaarheid.

Daarmee stimuleren we zelfstandig 'meedoen' in je eigen omgeving. Wij bieden individuele begeleiding, trainingen en voorlichtingslessen aan leerlingen. Wil je meer weten over ons aanbod ga dan naar [oke-op-school.nl](http://oke-op-school.nl).

### NT2 coördinator

Een NT2-coördinator speelt een rol in het begeleiden van het onderwijsproces voor leerlingen die Nederlands leren als tweede taal.

### (Ortho)pedagoog/ Psycholoog

Wanneer leerlingen een specifieke hulpvraag hebben waarvoor de expertise van een gedragswetenschapper nodig is, wordt de medium begeleiding geboden door de (ortho)pedagoog (tevens de zorgcoördinator). Ook kunnen ouders en leerlingen bij de (ortho)pedagoog terecht wanneer ze vragen hebben over hulpverlening in of buiten school.

### Intensieve ondersteuning

Wanneer er sprake is van meervoudige problematiek, kan het zijn dat medium begeleiding onvoldoende effectief is. Op dat moment kan intensieve begeleiding ingezet worden, waardoor de leerling kortdurend meer individuele begeleiding kan krijgen. Intensieve begeleiding wordt altijd vormgegeven in samenspraak met de (ortho)pedagoog/zorgcoördinator van school. In de meeste gevallen zal de (ortho)pedagoog ook de individuele begeleiding vormgeven. De intensieve begeleiding bestaat uit maximaal een uur individuele begeleiding per week en duurt in principe niet langer dan een half jaar, waarna afgebouwd moet kunnen worden naar medium begeleiding (of geheel afgebouwd kan worden, afhankelijk van de aard van de problematiek). Wanneer een leerling doorlopend



behoefte heeft aan intensieve begeleiding, spreken we van een schooloverstijgende ondersteuningsbehoefte. Het Arte College heeft dan geen passend aanbod voor de leerling en zal verwijzen naar een school of onderwijsinstelling die dat wel heeft.

### **Begeleider Onderwijs**

Vanuit het samenwerkingsverband Passend Onderwijs Almere krijgen alle scholen in Almere extra ondersteuning in de vorm van een Begeleider Onderwijs. Op het Arte College wordt de Begeleider ingezet als leerlingbegeleider in de intensieve ondersteuning.

### **Grenzen aan de ondersteuningsmogelijkheden**

De ondersteuning die geboden wordt op het Arte College is gefundeerd in en vloeit voort uit het uitgesproken karakter van de school. Door het onderwijs op leerpleinen en het speciale karakter van het Arte College, is het voor het behalen van een goed leerrendement van groot belang dat leerlingen aanleg hebben voor, of zich kunnen ontwikkelen in bepaalde vaardigheden:

- Leerlingen moeten gemotiveerd zijn voor school en een bijzondere interesse hebben in kunst en cultuur;
- Leerlingen moeten open staan voor samenwerking;
- Leerlingen moeten zelfstandig en geconcentreerd aan hun eigen taak kunnen werken, ook als er op het leerplein gelijktijdig andere dingen gebeuren (zoals een instructie);
- Leerlingen moeten in staat zijn tot zelfreflectie en om kunnen gaan met feedback;
- Leerlingen moeten in staat zijn om zich te kunnen ontwikkelen in het plannen en organiseren van hun werk.

Wanneer een leerling deze vaardigheden niet heeft en/of zich hierin onvoldoende ontwikkelt, kan het zijn dat we besluiten dat het Arte College niet de juiste school is. Wij hebben dan geen passend aanbod voor de leerling en verwijzen naar een andere school.

Ook wanneer een leerling deze vaardigheden wel heeft, kan het zijn dat hij/zij door andere factoren belemmerd wordt in de schoolgang op het Arte College. Voor die leerlingen is de medium en intensieve ondersteuning bedoeld. Wanneer dat onverhoopt onvoldoende effectief is, hebben wij eveneens geen passend aanbod en verwijzen wij naar een andere school of onderwijsinstelling.

### **Geen Leerweg Arrangement (LWA)**

Tot slot is het belangrijk te vermelden dat het Arte College geen Leerweg Arrangementen (LWA, voorheen LWOO) biedt. VMBO-leerlingen die behoefte hebben aan extra ondersteuning gericht op het wegwerken van leerachterstanden en/of ondersteuning op het gebied van de schoolse vaardigheden of de sociaal-emotionele ontwikkeling komen in aanmerking voor LWA. Voor deze leerlingen heeft het Arte College geen passend aanbod.

De ondersteuningsbehoefte LWA wordt bepaald door het voorgezet onderwijs en is mogelijk binnen de leerroutes kbl en tl. De criteria zijn vastgelegd in het PO-VO-protocol van het samenwerkingsverband en in het schoolondersteuningsprofiel. Deze komen er op neer dat LWA afgegeven wordt voor leerlingen met 25% of meer achterstand op twee van de vier domeinen *begrijpend lezen*, *inzichtelijk rekenen*, *spelling en technisch lezen* en waarvan minstens één binnen een inzichtelijk domein: *begrijpend lezen* of *inzichtelijk rekenen*.



## Aanvullende informatie omtrent begeleiding en ondersteuning

Naast de begeleiding in school werken we vanuit het Arte College samen met verschillende ketenpartners op en rond de school voor het optimaal ondersteunen van onze leerlingen en hun ouders. Zo werken wij onder andere samen met Oké op school, VMCA, Tactus en JGZ. Samen met deze ketenpartners proberen wij de beste zorg voor onze leerlingen te borgen, zowel op school als daarbuiten. Hierbij werken wij zoveel mogelijk vanuit de gemeentelijke visie “één kind, één gezin, één plan”.

### Zorg Advies Team (ZAT)

Indien er zorgen zijn over de ontwikkeling van leerlingen op school of daarbuiten, kan de school de leerling bespreken in het Zorg Advies Team (ZAT). Het ZAT bestaat naast de betrokkenen vanuit school uit de leerplichtambtenaar, een JGZ-jeugdarts, een jeugdverpleegkundige, een jongerenmaatschappelijkwerker, een GZ-psycholoog Fornhese en een begeleider Passend Onderwijs. Deze externen kunnen vanuit het ZAT meedenken met de hulpvraag vanuit school en kunnen na akkoord van de leerling en ouders ook eventuele externe hulpverlening opstarten. Ouders dienen toestemming te geven voordat hun kind besproken kan worden in het ZAT. De adviezen vanuit het ZAT worden door een medewerker van school teruggekoppeld aan de ouders en de leerling. Wanneer ouders geen toestemming geven, zal de school een leerling anoniem bespreken.

### Passend Onderwijs Almere

Sinds 2014 is in Nederland de Wet Passend Onderwijs operationeel. Passend Onderwijs vervangt het oude systeem van de leerlinggebonden financiering en

indicatiestelling, waarbij de zorg nu meer vanuit de gemeenten wordt georganiseerd. Het doel van passend onderwijs is dat alle leerlingen, dus ook leerlingen die extra ondersteuning in de klas nodig hebben, een passende onderwijsplek krijgen. Uitgangspunt daarbij is: regulier als het kan, speciaal als het moet. Ook op het Arte College werken wij volgens de principes van Passend Onderwijs. Wij zijn daarvoor, net als alle andere middelbare scholen in Almere, aangesloten bij het samenwerkingsverband van Almere: Passend Onderwijs Almere. Gezamenlijk hebben wij de verantwoordelijkheid iedere leerling een passende onderwijsplaats te bieden en creëren zo binnen de gemeente een dekkend onderwijsaanbod. We werken vanuit school samen met de deskundigen van Passend Onderwijs Almere wanneer we vragen hebben over de passende ondersteuning voor een leerling, of bij het toeleiden van een leerling met een schooloverstijgende hulpvraag naar een andere school of onderwijsinstelling. Ouders en leerlingen kunnen ook zelf contact opnemen met Passend Onderwijs Almere wanneer zij een vraag hebben, zie voor de contactgegevens hoofdstuk 17.

### Meldcode kindermishandeling en huiselijk geweld

In Nederland worden jaarlijks meer dan 100.000 kinderen slachtoffer van kindermishandeling of huiselijk geweld. Wanneer wij op school signalen opvangen dat er bij een leerling thuis iets aan de hand is, zijn wij verplicht deze signalen te onderzoeken en indien nodig actie te ondernemen richting Veilig Thuis. In de meldcode Kindermishandeling en Huiselijk Geweld (KMHG) staat vastgelegd hoe wij dit op het Arte College doen. De volledige meldcode kunt u vinden op het ouderportaal.

Globaal komt het erop neer dat wanneer wij op school signalen opvangen waaruit blijkt dat er sprake zou kunnen zijn van kindermishandeling of huiselijk geweld, wij de volgende 5 stappen doorlopen:

**Stap 1** In kaart brengen van signalen.

**Stap 2** Overleggen met collega's en eventueel (anoniem) raadplegen van Veilig Thuis (het advies- en meldpunt huiselijk geweld en kindermishandeling).

**Stap 3** Gesprek met de betrokkene(n).

**Stap 4** Wegen van het huiselijk geweld of de kindermishandeling.

**Stap 5** Beslissen of melden noodzakelijk is of dat hulp verlenen/organiseren (ook) mogelijk is.

### Voortijdig schoolverlaten

Uiteraard is het onze doelstelling dat alle leerlingen die op het Arte College zitten met een diploma van school gaan. Soms lukt dat helaas niet, ondanks de inzet van extra ondersteuning en begeleiding. Vaak spelen er dan factoren die niet of moeilijk te beïnvloeden zijn, zoals ziekte of psychiatrische problematiek. Dit voortijdig schoolverlaten wordt door de overheid gemonitord en er wordt gestuurd op een zo laag mogelijk aantal.

Aantallen VSV 2023-2024

Afdeling	Arte College
Onderbouw	0
Bovenbouw vmbo	2
Bovenbouw havo/vwo	0

# Samenwerking en communicatie met ouders



# 11. Samenwerking en communicatie met ouders

De leerling, de ouders en de school vormen samen een driehoek waarin ieder een verschillende rol en verantwoordelijkheid heeft, en waarin we door open communicatie en door wederzijds verwachtingen goed af te stemmen, willen bereiken dat de leerling een plezierige schooltijd heeft met een optimaal resultaat.

## Samenwerking school-leerling-ouders

Vanaf het moment dat de leerling staat ingeschreven op het Arte College gaan we ook met de ouders een samenwerkingsverband aan. Ouders, leerlingen en de school moeten het gevoel hebben dat ze elkaar kunnen vinden in hun ideeën over opgroeien, opvoeden en leren. We werken samen op basis van wederzijds vertrouwen aan een gezamenlijk doel, namelijk dat de leerling de best mogelijke resultaten behaalt. We informeren de ouders, ontmoeten hen op ouderavonden en tijdens de Arteweken, nodigen hen uit voor presentaties, en maken afspraken over de voortgang. We vragen ouders mee te denken in de klankbordgroep en de medezeggenschapsraad. Dit samenwerkingsverband tussen de school, de leerling en de ouders betekent in de dagelijkse praktijk dat wij met de drie partijen om de tafel gaan zitten als wij iets met elkaar te bespreken hebben.

## Communicatie

De communicatie tussen ouders en docenten, mentoren en andere medewerkers van de school verloopt tegenwoordig over het algemeen via de e-mail. We vinden het belangrijk om de verwachtingen rondom het gebruik van dit medium duidelijk af te stemmen. We streven ernaar om een e-mail zo snel mogelijk, maar uiterlijk binnen 3 werkdagen te beantwoorden. Als dan nog geen inhoudelijke reactie gegeven kan worden, dan kunt u in ieder geval een antwoord verwachten waarin duidelijk wordt gemaakt wanneer u die reactie wel kunt verwachten.

Daarnaast werken we met het leerlingvolgsysteem SOM. Als ouder/verzorger kunt u inloggen in het systeem via de SOMtoday-ouderapp. U vindt daar informatie over cijfers, huiswerk, afwezigheid en het rooster.

## Mentoren en coaches

Alle onderbouwklassen hebben één of twee mentoren, die de leerlingen begeleiden. In de bovenbouw worden de leerlingen bij coaches ingedeeld. Hét aanspreekpunt voor ouders is de mentor of de coach. In principe kunnen alle zaken die leerlingen betreffen, met de mentoren en coaches worden besproken. Als op school een probleem wordt gesignaleerd, neemt de mentor contact op met de ouders. Bij complexe, grote of moeilijk oplosbare problemen bespreekt de mentor/coach deze met de afdelingsleider. Indien gewenst kunnen ouders zich in tweede instantie zelf tot de afdelingsleider wenden en in uitzonderlijke situaties ook tot de schoolleiding.

## Rapporten

We rapporteren over studieresultaten en persoonlijke ontwikkeling. In alle leerjaren wordt gewerkt met een zogenaamd voortschrijdend of doorlopend gemiddelde.



Dit houdt in dat alle gedurende het schooljaar behaalde cijfers meetellen voor het eindrapport. De weging van het getoetste werk (repetitie, overhoring, practicum, presentatie etc.) wordt van tevoren per vak vastgesteld. We werken met 3 periodes van elk 12 weken. Leerlingen kunnen gedurende het schooljaar hun cijfers inzien via Leerlingenwebportaal, of via de SOMtoday-leerlingapp. Per periode kan elke leerling zijn rapport uitdraaien via het Leerlingenwebportaal, te bereiken via <https://leerling.artecollege.nl>. Aan het einde van ieder schooljaar wordt er een eindrapport, het overgangsrapport, opgemaakt. Ouders kunnen de cijfers, de absentie en andere belangrijke informatie inzien via een eigen Ouderwebportaal, te bereiken via <https://ouders.artecollege.nl>, of via de SOMtoday-ouderapp.

## Oudergesprekken

We organiseren verschillende soorten contacten tussen de school en de ouders. We organiseren in ieder geval de volgende bijeenkomsten (zie voor de data de jaarkalender die iedereen aan het begin van het jaar separaat uitgedeeld krijgt):

- kennismakingsouderavonden in september: op deze avond bespreken we met de ouders wat hen gedurende het schooljaar te wachten staat en maken de ouders kennis met de mentor(en)/coach van hun dochter/zoon;
- gedurende het jaar worden ouders en leerling minimaal twee keer door de mentor/coach uitgenodigd voor een gesprek over de voortgang;
- docentspreekmiddagen/-avonden: in januari bestaat voor ouders na het eerste rapport de mogelijkheid om samen met hun kind enkele vakdocenten te spreken tijdens de hiervoor bestemde spreekmiddag/-avond;

- examenvoorlichting: we geven inzicht in de opzet van het examenjaar en de werking van het Programma van Toetsing en Afsluiting;
- thema-avond: op deze avond wordt informatie verstrekt rond een specifiek onderwerp; ook ouders kunnen hiervoor suggesties doen.

## Meepraten / meedenken

Ouders zijn belangrijk voor de school. We zijn geïnteresseerd in uw mening én in uw bijdragen. Daarom vragen we ouders om op verschillende manieren in de school mee te denken. Ten eerste is er de Medezeggenschapsraad (MR). In dit orgaan, waarin ook docenten en onderwijsondersteunend personeel zitting hebben, kunnen ouders meepraten en meedenken over de ontwikkeling van de school. De medezeggenschapsraad heeft een belangrijke stem bij besluitvorming en adviseert gevraagd en ongevraagd de schoolleiding.

Daarnaast bestaat er een klankbordgroep van ouders. We streven naar een dubbele vertegenwoordiging van ouders vanuit elke jaarlaag in deze groep. In de bijeenkomsten van de klankbordgroep wordt aan de hand van thema's gesproken over de dagelijkse gang van zaken.

Tot slot wordt ieder jaar een digitale oudertevredenheidsenquête afgenomen. De uitkomsten daarvan bespreken we met de docententeams, de medezeggenschapsraad en de ouderklankbordgroep. Op die manier houden we in de gaten of we onze tijd en energie in de juiste zaken blijven steken.

## Actuele informatie

Leerlingen en ouders kunnen altijd up-to-date geïnformeerd worden door onze website [www.artecollege.nl](http://www.artecollege.nl) en via het leerling- en ouderwebportaal, waarvoor leerlingen en ouders eigen inlogcodes krijgen. Op het leerling- en ouderportaal komt informatie die alleen voor onze eigen leerlingen en ouders bestemd is. Verder is het Arte College te volgen op Instagram. Op dit platform zijn veel foto's van activiteiten te vinden.

# Gedrag en veiligheid



## 12. Gedrag en veiligheid

### Uitgangspunten

Het Arte College is een gemeenschap waar plaats is voor allerlei verschillende mensen. In de school besteden we veel aandacht aan de omgang met elkaar. Hiervoor is veel aandacht in de mentoruren. Met de leerlingen worden concrete afspraken gemaakt over hoe we goed omgaan met elkaar, onze spullen en de omgeving. Je houden aan afspraken hoort daar ook bij. De mentoren voorzien de leerlingen van de nodige hulpmiddelen om dit op de goede manier te kunnen doen. Dit draagt bij aan een veilige leeromgeving en een positieve werksfeer, waardoor leerlingen beter kunnen leren.

### Kernwaarden

- We hanteren drie kernwaarden voor de omgang met elkaar: *gelijkwaardigheid*, *ruimte* en *samen*.
  - **GELIJKWAARDIGHEID** staat voor de manier waarop je als mens in de maatschappij staat. Ieder mens is het waard om er te zijn en iedereen op school brengt zijn kwaliteiten in.
  - **RUIMTE** geeft mensen de mogelijkheid om te groeien. Ruimte krijgen leidt tot ontplooiing van creativiteit. Die ruimte heeft ook grenzen, want je eigen ruimte houdt op waar die van een ander begint.
  - Alleen door **SAMEN** met anderen te werken, kun je een volwaardig lid van de maatschappij zijn. Samenwerken leer je vooral door te ervaren dat je elkaar nodig hebt. Door samen te werken bereik je meer dan in je eentje.

### De 12 Arte-regels

Hieronder staat voor alle duidelijkheid een aantal schoolregels, die wij vanzelfsprekend vinden en waaraan iedereen zich dient te houden.

#### Op het leerplein:

1. komen we om te leren en hebben we alle spullen bij ons die nodig zijn om de les te volgen;
2. hebben we geen jas aan of bij ons;
3. hebben we geen kauwgom in onze mond;
4. telefoons zijn in de gehele school niet toegestaan (thuis of in de kluis);
5. gebruiken we een flesje water alleen met toestemming van de docent.

#### In school en op het schoolplein:

6. houden we de omgeving netjes en blijven we rustig;
7. benaderen we de ander met respect;
8. eten en drinken we in de pauze alleen in het theater of buiten;
9. eten we ijs, patat, popcorn, chips en noedels alleen buiten;
10. zijn tabak, sigaretten, vapes, energydrinks, alcohol of verdovende middelen verboden;
11. zijn we verantwoordelijk voor onze spullen en blijven we van de spullen van een ander af\*;
12. maken/delen/verspreiden we geen beeld- of geluidopnames zonder toestemming van een docent of van degene die we fotograferen/filmen.

\* De school is niet aansprakelijk voor verlies en/of diefstal van eigendommen.



## Stewards

We willen de school graag mooi, schoon, en veilig houden. Dat is een zaak van ons allemaal: leerlingen en medewerkers. Door het inzetten van leerling-stewards houden we een beter overzicht over pauzerende leerlingen, een goede en respectvolle sfeer, een beter zicht op afval en rommel en kunnen we sneller reageren op eventuele problemen.

Elke pauze lopen er duo's van stewards door het gebouw. Zij zijn herkenbaar aan hun stewardshirt. Een steward is er niet alleen om toezicht te houden. Hij/zij is ook een voorbeeld voor de medeleerlingen, zowel in dienst als buiten dienst. Leerlingen die zich opgeven als steward krijgen een training om hun taak goed uit te voeren. Voor de uitoefening van de taak is een geldelijke vergoeding beschikbaar.

## Camera's

Het Arte College maakt gebruik van cameratoezicht. Dit vanwege de wettelijke verplichting om te zorgen voor een veilige omgeving voor leerlingen en medewerkers. Er kunnen situaties zijn dat fysiek toezicht door medewerkers onvoldoende mogelijk is om de veiligheid van leerlingen, medewerkers en eigendommen te kunnen controleren en te beschermen.

In het 'protocol cameratoezicht' (te vinden op het ouderportaal) zijn belangrijke afspraken vastgelegd m.b.t. het gebruik van de geplaatste camera's in en rond het schoolgebouw, het bekijken van beelden en de opslag en bewaartermijn van beeldmateriaal. Het protocol is in overeenstemming met de Algemene verordening gegevensbescherming (AVG).

Voor ouders en leerlingen is het vooral belangrijk om te weten dat de camera's zichtbaar zijn opgehangen.

Camerabeelden worden in geen geval live bekeken, alleen achteraf als daar aanleiding voor is (bij incidenten van agressie, geweld of diefstal) en uitsluitend in opdracht van de schoolleiding. Medewerkers die met toestemming opgeslagen camerabeelden kunnen bekijken, worden per geval aangewezen door de schoolleiding.

## Leerlingenstatuut

Elke school moet de rechten en plichten van leerlingen vastleggen in een leerlingenstatuut. Het leerlingenstatuut is door het managementteam en de leerlingenraad opgesteld. Een leerlingenstatuut is bedoeld om de rechtspositie van leerlingen te verduidelijken en te verbeteren. Het leerlingenstatuut werkt op drie manieren: probleem voorkomend, probleemoplossend en willekeur uitsluitend. Het leerlingenstatuut wordt, nadat alle geledingen van de medezeggenschapsraad zijn geraadpleegd, met instemming van de leerlingenraad, door de rector vastgesteld. Het leerlingenstatuut wordt voor een periode van twee jaar vastgesteld. Daarna volgt een evaluatie door de schoolleiding met alle geledingen van de medezeggenschapsraad. Het leerlingenstatuut wordt op school gepubliceerd op het leerling- en ouderportaal van het Arte College. De leerlingen worden via de mentoren geïnformeerd.





# Verdere praktische informatie

## 13. Verdere praktische informatie

### **Beschikbaarheid: Inhalen en nablijven**

De leerlingen hebben in de onderbouw doorgaans tot en met het 6e uur les. In 3 havo/vwo en in de bovenbouw zal het 7de uur ook les gegeven worden. Daarnaast kan het 7e uur worden gebruikt voor allerlei schoolactiviteiten, maar ook om zaken af te handelen. Te denken valt aan het inhalen van toetsen, gesprekken met docenten of nablijven.

Leerlingen moeten daarom dagelijks van 8.30 uur tot 16.30 uur beschikbaar zijn voor school.

### **Communicatie**

Bijzondere activiteiten en dagelijkse roosterwijzigingen zijn elke dag te lezen op het bord in de hal en op de website van het roosterportal (Zermelo): <https://meergrondenarte.zportal.nl>.

Korte communicatielijnen met ouders vinden ook telefonisch of per e-mail plaats (bijvoorbeeld bij afwezigheid en vaker te laat komen). We vragen ouders om, ook voor noodsituaties, een 06-nummer op te geven. Nieuwsbrieven worden op het ouderportaal gezet. De leerlingen en ouders krijgen daarvoor een wachtwoord. Ouders kunnen hier ook hun persoonlijke gegevens aanpassen.

### **ICT en BYOD**

Op het Arte College geven we onderwijs zo vorm dat het aansluit bij de individuele behoefte van leerlingen. Daarbij zijn laptops een belangrijk hulpmiddel. We gaan ervan uit dat alle nieuwe leerlingen op school en thuis kunnen werken met een eigen digitaal device.

We noemen dat **Bring Your Own Device** (BYOD). Leerlingen die reeds in het bezit zijn van een eigen laptop of tablet, kunnen die in principe gewoon gebruiken. Indien uw kind nog niet de beschikking heeft over een eigen device, kunt u overwegen er een aan te schaffen via een door de school aangeboden huur-koop-constructie. U kunt natuurlijk ook via een andere aanbieder een laptop of tablet aanschaffen. Indien u vanuit financiële overwegingen niet in staat bent om voor uw kind een eigen device aan te schaffen, kunt u contact opnemen met de school via de mail: [byod@artecollege.asg.nl](mailto:byod@artecollege.asg.nl)

### **Jeugdcultuurfonds en jeugdsportfonds**

Wanneer ouders financiële problemen hebben, kunnen ze een aanvraag doen voor een tegemoetkoming uit het jeugdcultuurfonds of jeugdsportfonds. Hiermee kunnen leerlingen toch buitenschools deelnemen aan sport- of cultuuractiviteiten. De aanvraagformulieren zijn te vinden op het ouderportaal.

### **Kluisjes**

Voor iedere leerling is er een kluisje beschikbaar. In de kluisjes kunnen leerlingen hun waardevolle zaken veilig opbergen en afsluiten. Leerlingen adviseren wij hun kostbare zaken thuis te laten of op te bergen in hun kluisje, maar in ieder geval nooit onbeheerd achter te laten. Het Arte College aanvaardt geen enkele verantwoordelijkheid voor vermissing of diefstal van eigendommen van leerlingen en/of bezoekers. De school behoudt zich het recht voor indien hiertoe aanleiding is, de inhoud van de kluisjes te controleren.

### **Ongevallenverzekering**

De school heeft voor de leerlingen een collectieve ongevallenverzekering afgesloten. Deze dekt uitsluitend



lichamelijke schade bij ongevallen. De verzekering is van kracht gedurende het verblijf op school, van huis naar school en omgekeerd en ook bij activiteiten die onder toezicht van de school elders plaatsvinden, zoals bijvoorbeeld excursies. Deze verzekering is een zogenaamde achtergestelde verzekering. Dat wil zeggen dat alleen wordt uitgekeerd als de eigen verzekering van de leerling/ouders geen dekking geeft.

### **Privacy en de Algemene Verordening Gegevensbescherming (AVG)**

Wij gaan zorgvuldig om met de privacy van onze leerlingen. Als er leerlinggegevens worden uitgewisseld met andere organisaties, vragen we daar vooraf de toestemming van de ouders voor, tenzij we volgens de wet verplicht zijn om die informatie te verstrekken. Dat kan het geval zijn als de leerplichtambtenaar om informatie vraagt of als het ministerie van Onderwijs, Cultuur en Wetenschap informatie nodig heeft. De gegevens die over leerlingen gaan, noemen we persoonsgegevens. Wij maken alleen gebruik van persoonsgegevens als dat nodig is voor het leren en begeleiden van onze leerlingen, en voor de organisatie die daarvoor nodig is. In het privacyreglement (beschikbaar op het ouderportaal) kunt u precies lezen wat voor onze school de doelen zijn voor de registratie van persoonsgegevens. De meeste gegevens ontvangen wij van ouders (zoals bij de inschrijving op onze school). Daarnaast registreren leraren en ondersteunend personeel van onze school gegevens over onze leerlingen, bijvoorbeeld cijfers en vorderingen. Soms worden er bijzondere persoonsgegevens geregistreerd als dat nodig voor de juiste begeleiding van een leerling, zoals medische gegevens (denk aan dyslexie of ADHD).

De leerlinggegevens worden opgeslagen in ons (digitale) administratiesysteem SOMtoday, evenals de vorderingen van de leerlingen. Dit programma is beveiligd en toegang tot die gegevens is beperkt tot medewerkers van onze school. Omdat het Arte College onderdeel uitmaakt van de Almeerse Scholengroep, worden daar ook (een beperkt aantal) persoonsgegevens mee gedeeld in het kader van de gemeenschappelijke administratie en het plaatsingsbeleid.

Tijdens de lessen maken wij gebruik van een aantal digitale leermaterialen. Hiervoor is een beperkte set met persoonsgegevens nodig om bijvoorbeeld een leerling te kunnen identificeren als die inlogt. Wij hebben met deze leveranciers duidelijke afspraken gemaakt over de gegevens die ze van ons krijgen. De leverancier mag de leerlinggegevens alleen gebruiken als wij daar toestemming voor geven, zodat misbruik van die informatie door de leverancier wordt voorkomen.

Ouders hebben het recht om de gegevens van en over hun kind(eren) in te zien. Als de gegevens niet kloppen, moet de informatie gecorrigeerd worden. Als de gegevens die zijn opgeslagen niet meer relevant zijn voor de school, mag u vragen die specifieke gegevens te laten verwijderen. Voor vragen of het uitoefenen van uw rechten, kunt u contact opnemen met de mentor/coach van uw kind, of met de schoolleiding.

Voor het gebruik van foto's en video-opnames van leerlingen op bijvoorbeeld de website van de school of in de nieuwsbrief, vragen wij altijd vooraf uw toestemming. Ouders mogen altijd besluiten om die toestemming niet te geven, of om eerder gegeven instemming in te trekken. Als u toestemming heeft gegeven, blijven wij natuurlijk zorgvuldig met de foto's

omgaan en wegen wij per keer af of het verstandig is een foto te plaatsen. Voor vragen over het gebruik van foto's en video's kunt u terecht bij de mentor/coach van uw kind, of bij de schoolleiding.

## Telefoongebruik

De smartphone is in onze huidige maatschappij een belangrijk communicatiemiddel dat voor ouders reden kan vormen hun kind zelfstandig van en naar school te laten gaan, deel te laten nemen aan buitenschoolse activiteiten en hen de mogelijkheid geeft om over privéomstandigheden contact met hun kind te houden. De samenleving is van dien aard dat de bereikbaarheid van de vo-leerling bij het verlaten van de school na zijn laatste uur, een groot goed is.

Tegelijkertijd stellen we ook vast dat de smartphone op school, een grote bron van onrust en afleiding is. Daarom is het gebruik van smartphones op het Arte College niet toegestaan. **De smartphone is thuis of in de kluis.** Indien een leerling tegen deze afspraak in, zijn of haar telefoon toch gebruikt, dan wel zichtbaar hanteert, kan de telefoon door iedere medewerker worden ingenomen. Deze laat dan de telefoon inleveren bij de receptie of op het BOS-plein. De telefoon kan -afhankelijk van de maatregel- uiterlijk 16.30 uur daar weer worden opgehaald.

## Telaatkom-regeling

### • De leerling

Leerlingen die te laat komen moeten zich melden bij de receptie en worden geregistreerd in het leerlingadministratiesysteem.

De leerling ontvangt een briefje waarmee hij/ zij toegang krijgt tot de les.

De leerling meldt zich de volgende dag om 08.00 uur bij de receptie. De leerling heeft daarmee zijn straf

voor eenmalig te laat komen gehad. De leerlingen die om 08.00 uur niet zijn geweest worden door de leerlingadministratie geregistreerd.

Leerlingen die een geldige reden hebben voor het te laat komen (dokter e.d.) krijgen een telaarbriefje zonder dat ze geregistreerd worden in het systeem.

### • De leerlingadministratie

De administratie geeft de namen van leerlingen die meer dan 3x te laat zijn geweest of lesuren hebben verzuimd zonder geldige reden (spijbelen) door aan de mentor/coach; deze informeert de ouders over sancties en aanpak van het te laat komen/spijbelen.

### • De mentor/coach

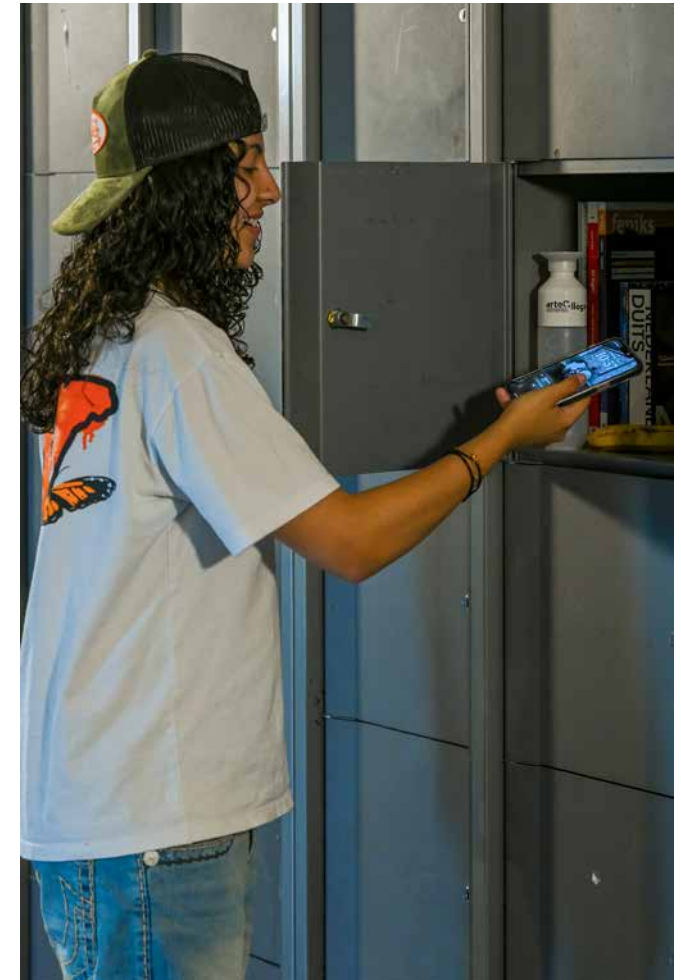
De mentor/coach volgt de mentorleerlingen in het absentiesysteem. Als een leerling meer dan drie keer te laat is gekomen of heeft gespijbeld, dan zal er contact opgenomen worden met de ouders.

## Verlof aanvragen

In principe is vakantie onder schooltijd door de overheid niet toegestaan. In speciale situaties kan de rector op basis van gewichtige omstandigheden toestemming verlenen voor bijzonder verlof tot maximaal 10 schooldagen aaneengesloten met uitzondering van de eerste twee weken van het schooljaar.

Met verzoeken voor vrijaf voor meer dan 10 schooldagen dient u zich te wenden tot de Leerplichtambtenaar van de gemeente Almere. Contactgegevens zie hoofdstuk 17.

Afwezigheid in geval van een begrafenis moet uiterlijk een dag tevoren schriftelijk worden gemeld bij de administratie.



Met een verzoek voor bijzonder verlof richt u zich schriftelijk tot de leerlingadministratie. Een dergelijk verzoek kan tot uiterlijk acht weken voor de gewenste datum ingeleverd worden bij de administratie. Het besluit wordt na overleg met de mentor en eventueel de schoolleiding schriftelijk medegedeeld. Het formulier voor het aanvragen van bijzonder verlof staat op het ouderportaal.

De school hanteert onderstaande procedure en regelgeving omtrent bijzonder verlof. Deze informatie is afkomstig uit de brochure van de gemeente Almere, getiteld: "Extra en bijzonder verlof, informatie voor ouders (2012)". Let op: vakantieverlof is geen gewichtige omstandigheid.

### **Uit de brochure van de Gemeente Almere:**

Bevoegdheid directeur school: tot maximaal 10 schooldagen.

Bevoegdheid leerplichtambtenaar: vanaf 11 schooldagen, geen maximale termijn vastgesteld.

Onder gewichtige omstandigheden vallen situaties die buiten de wil van de ouders en/of de verzorgers liggen. Voor bepaalde omstandigheden kan verlof worden toegekend. Hierbij moet worden gedacht aan:

- **Verhuizing: maximaal 1 schooldag**
- **Huwelijk van bloed- of aanverwant t/m de 3e graad:**
  - binnen Nederland: maximaal 2 schooldagen
  - in het buitenland binnen Europa: maximaal 5 schooldagen
  - in het buitenland buiten Europa: maximaal 10 schooldagen
- **Ernstige ziekte van bloed- of aanverwant t/m de 3e graad:** geen maximale termijn vastgesteld

- **overlijden van bloed- of aanverwant:**

- 1e graad, binnen Nederland: maximaal 4 schooldagen
- 2e graad, binnen Nederland: maximaal 2 schooldagen
- 3e en 4e graad, binnen Nederland: maximaal 1 schooldag
- 1e t/m 4e graad, in het buitenland, binnen Europa: maximaal 5 schooldagen
- 1e t/m 4e graad: in het buitenland, buiten Europa: maximaal 10 schooldagen

- **25, 40 en 50-jarig ambtsjubileum én 12, 25, 40, 50 en 60-jarig huwelijksjubileum van ouders, verzorgers of grootouders: maximaal 1 schooldag**

- **Graden van bloed- en aanverwantschap:**

- 1e graad: ouder, kind
- 2e graad: zus/broer, grootouder, kleinkind
- 3e graad: oom/tante (broer/zus van ouder), neef/nicht (kind van broer/zus), achterkleinkind
- 4e graad: oudoom/oudtante (broer/zus van grootouder), neef/nicht (kind van broer/zus van ouder), achterneef/achternicht (kleinkind van broer/zus), betovergrootouder.

### **Verlof aanvragen voor vakantie**

Vakantie onder schooltijd kan alleen toegestaan worden als de leerling tijdens de reguliere schoolvakanties niet op vakantie kan door de specifieke aard van het beroep van (één van) de ouders wegens een zomerpiekdrukke in de **horeca** of **agrarische sector**. In dat geval mag de rector een maal per schooljaar de leerling vrij geven, zodat er toch een gezinsvakantie kan plaatsvinden indien het de enige gezinsvakantie in dat schooljaar betreft. De aanvraag moet ondersteund worden met een werkgeversverklaring, waaruit de

specifieke aard van het beroep en de verlofperiode van de betrokken ouder blijken. Verder dienen de ouders met de volgende voorwaarden rekening te houden: in verband met een eventuele bezwaarprocedure moet de aanvraag tenminste acht weken van tevoren bij de rector worden ingediend, tenzij de ouders kunnen aangeven waarom dat niet mogelijk was. De verlofperiode mag maximaal 10 schooldagen beslaan. De verlofperiode mag niet in de eerste twee weken van het schooljaar vallen. Het formulier voor het aanvragen van bijzonder verlof staat op de website en het ouderportaal. Let op: Er bestaat géén 'recht' op tien schooldagen verlof, in welke vorm dan ook.

### **Verzuim**

Als een leerling zonder bericht niet aanwezig is, wordt contact opgenomen met de ouders. Lestijd die verloren gaat door ongeoorloofde afwezigheid (spijbelen) moet dubbel worden ingehaald. Als een leerling bij herhaling spijbelt, wordt er contact opgenomen met de leerplichtambtenaar.

### **Ziekmelden en medische afspraken**

Afspraken dienen zoveel mogelijk buiten schooltijd gemaakt te worden. Wanneer dit niet mogelijk is geven ouders/verzorgers minimaal een dag van tevoren het verzuim door via Somtoday/ het ouderportaal.

Bij ziekte van uw kind dient u dagelijks vóór aanvang van de lessen de ziekmelding door te geven via Somtoday/ ouderportaal. In geval van afwezigheid bij een schoolexamen door ziekte moet het protocol Afmelden schoolexamen gevolgd worden (zie hoofdstuk 16).



# Financiële zaken



# 14. Financiële zaken

## Schoolfonds

Het Arte College heeft een schoolfonds dat gevormd wordt door de bijdragen van ouders. Uit het schoolfonds worden allerlei extra activiteiten en voorzieningen voor de leerlingen betaald. We willen op onze school leerlingen kennis laten maken met een breed palet aan kunstzinnige en culturele activiteiten. Dat past bij het profiel van onze school.

Deelname aan het schoolfonds is vrijwillig, maar gezien het karakter van de kosten die voor het grootste deel gebruikt worden voor de activiteiten die deel uitmaken van het theaterprofiel van de school, is deelname wenselijk om een goede voortgang van het onderwijs te waarborgen.

De school heeft de landelijke gedragscode schoolkosten onderschreven. We streven naar betaalbaar onderwijs. De schoolkosten worden jaarlijks met de medezeggenschapsraad besproken en vastgesteld. Over het schoolfonds bestaan bij ouders allerlei vragen. Hieronder volgen de meest gestelde vragen met antwoorden.

## Hoe kan ik deelnemen aan het schoolfonds van de school?

De bijdrage aan het schoolfonds wordt met instemming van de MR geïnd door onze schoolboekenleverancier Van Dijk. De kosten zijn per leerjaar gespecificeerd en ouders kunnen aanvinken aan welke onderdelen ze wel/niet willen bijdragen. Ook kan hier worden aangegeven of u in termijnen wilt betalen.

## Belangrijk!

De bedragen 2024-2025 (zie ouderportaal en website) zijn gebaseerd op onze ervaringen en het lesprogramma van de afgelopen jaren. We hebben de hoogte van het schoolfonds zo goed mogelijk ingeschat. Na afloop van het schooljaar zullen we de ouders informeren over de totale uitgaven en zal zo nodig verrekening plaats vinden.

Elke deelnemende leerling betaalt mee aan zaken zoals een ongevallenverzekering, leerlingenpasjes, CJP, en de bibliotheekpas. Daarnaast worden in de schoolfondsnota apart per leerjaar de kosten voor de deelname aan de culturele activiteiten, workshops, voorstellingen, excursies en kamp in rekening gebracht. Dit bedrag varieert per leerjaar en een overzicht hiervan is te vinden op het ouderportaal en de website onder *Ouders/Ouderbijdrage*.

In de school zijn voor alle leerlingen kluisjes beschikbaar, waarin zij hun spullen kunnen opbergen.

## Wat voor gevolgen heeft het als ik niet deelneem aan het schoolfonds?

Zoals al aangegeven: het is voor de voortgang van het onderwijs op het Arte College met ons Kunst- & Cultuurprofiel zeer wenselijk dat uw kind meedoet aan het schoolfonds. Kinderen van ouders die de bijdrage niet betalen worden niet van deelname aan activiteiten uitgesloten, volgens de wet ouderbijdrage.

## Waarom worden de schoolfondskosten bij ouders neergelegd?

Het Ministerie van Onderwijs regelt de bekostiging van het onderwijs in Nederland. Daarvoor wordt op basis van het leerlingenaantal, het soort leerling en het soort onderwijs een personele en een materiële vergoeding verstrekt.

Deze vergoeding is toereikend om 'gewoon' onderwijs te verzorgen. Hiervan kunnen extra zaken (zie hierboven) niet worden betaald. Als school willen we meer doen dan alleen onderwijs geven. Dat kost dus extra geld dat de overheid niet verstrekt.

### **Brengt de school nog andere kosten in rekening?**

---

Excursies en activiteiten die door een gehele klas of jaarlaag worden gedaan, maken altijd deel uit van de schoolfondsnota (met uitzondering van de reizenweek in 3 vmbo en 4 havo/vwo). De mentoren organiseren met hun klas gedurende het schooljaar een buitenschoolse activiteit, waarvoor de school een budget heeft vrijgemaakt en de leerlingen zelf eventuele extra onkosten betalen.

Ook de schoolfoto's vallen buiten het schoolfonds. De eventuele bestelling hiervan verloopt via de schoolfotograaf en wordt apart verrekend.

### **Kan ik een tegemoetkoming studiekosten aanvragen?**

---

De tegemoetkoming studiekosten voor ouders met kinderen in het Voortgezet Onderwijs is per 1 januari 2010 afgeschaft. Tegelijkertijd is het kindgebonden budget bij de belastingdienst verhoogd.

Voor meer informatie zie [www.belastingdienst.nl](http://www.belastingdienst.nl)

### **Boekenvoorziening**

---

De boekenvoorziening wordt verzorgd door de firma Van Dijk. Leerlingen bestellen hun boeken bij boekenhuis Van Dijk via [www.vandijk.nl](http://www.vandijk.nl). De boeken worden per post op tijd geleverd, mits er op tijd is besteld. Over het tijdstip van bestellen worden ouders door middel van een instructiebrief voor de zomervakantie geïnformeerd. Ouders krijgen voor

de boeken geen financiële tegemoetkoming van de overheid. Deze bijdrage gaat naar de school, die op zijn beurt de boeken koopt en/of huurt bij Van Dijk. De scholen zijn verplicht alle reguliere leermiddelen (leerboeken en werkboeken) gratis aan de ouders te leveren. Dit geldt niet voor aanvullende leermiddelen zoals woordenboeken, atlanten, examenbundels, etc., die geen integraal deel uitmaken van de methode.

Deze dienen ouders zelf aan te schaffen.

Een boekenpakket wordt per schooljaar één keer kosteloos door de school ter beschikking gesteld.

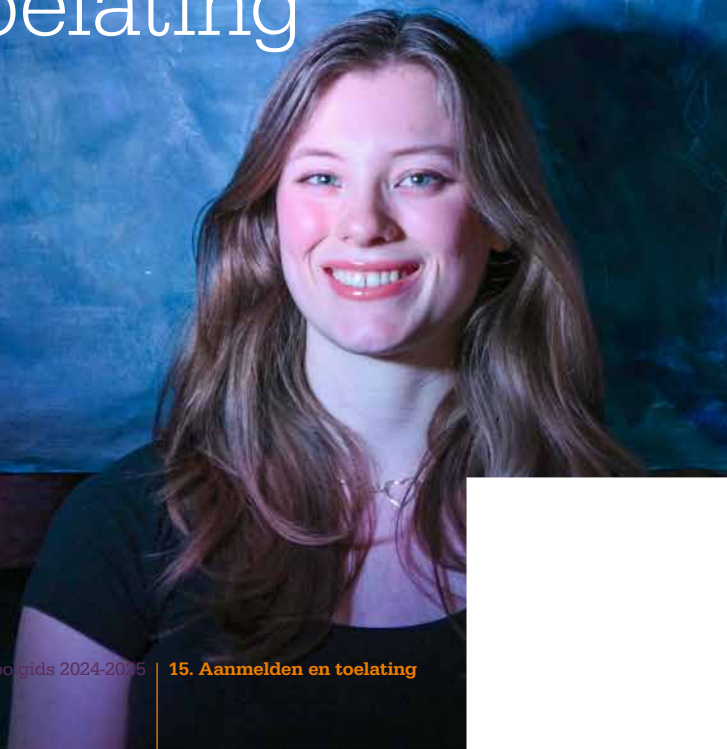
### **Fonds bijzondere noden**

---

Het Fonds bijzondere noden verleent materiële hulp aan inwoners van Almere die in een financiële noodsituatie verkeren die ze niet zelf kunnen oplossen en voor wie een oplossing van die problemen niet mogelijk is via reguliere voorzieningen zoals (bijzondere) bijstand of verzekering.

*Meer informatie?* [www.bijzonderenodenalmere.nl](http://www.bijzonderenodenalmere.nl)

# Aanmelding en toelating



# 15. Aanmelding en toelating

## Aanmelding

De aanmeldingsprocedure voor schooljaar 2025/2026 wordt centraal gecoördineerd door Kies Je School in Almere. Precieze en actuele informatie is te lezen op de site van KJSA: [www.kiesjeschoolinalmere.nl](http://www.kiesjeschoolinalmere.nl)

Ouders en leerlingen zullen uit het aanbod van de VO-scholen (dat past bij het schooladvies van de leerling) een top 3 van voorkeurscholen moeten aangeven. Voor 1 januari 2025 wordt bekend gemaakt welk maximum van nieuwe leerlingen elke school hanteert. (Het maximum van het Arte College bedroeg het afgelopen jaar 180 leerlingen). Bij een hoger aantal aanmeldingen dan dit maximum kan een school overgaan tot loting. Uitgelote leerlingen wordt dan wel een plaats op een andere school uit de top 3 van voorkeur gegarandeerd.

De aanmelding zal vóór 1 april 2025 gedaan moeten worden middels het invullen van Digidoor, waarvoor ouders via de basisschool een inlogcode ontvangen. Informatie over eventuele loting en definitieve plaatsing volgt dan in de weken daarna.

Om leerlingen vooraf een goed beeld van de school en het onderwijs te geven worden er verschillende activiteiten georganiseerd:

- digitale presentaties op de twee Kies Je School in Almere-avonden (zie website [www.kiesjeschoolinalmere.nl](http://www.kiesjeschoolinalmere.nl)) op dinsdag 24 september en donderdag 26 september 2024;
- een informatiedag op het Arte College op woensdag 13 november 2024;
- en tot slot de Open Dag van Arte op woensdag 29 januari 2025.

## Toelatingscriteria voor leerjaar 1

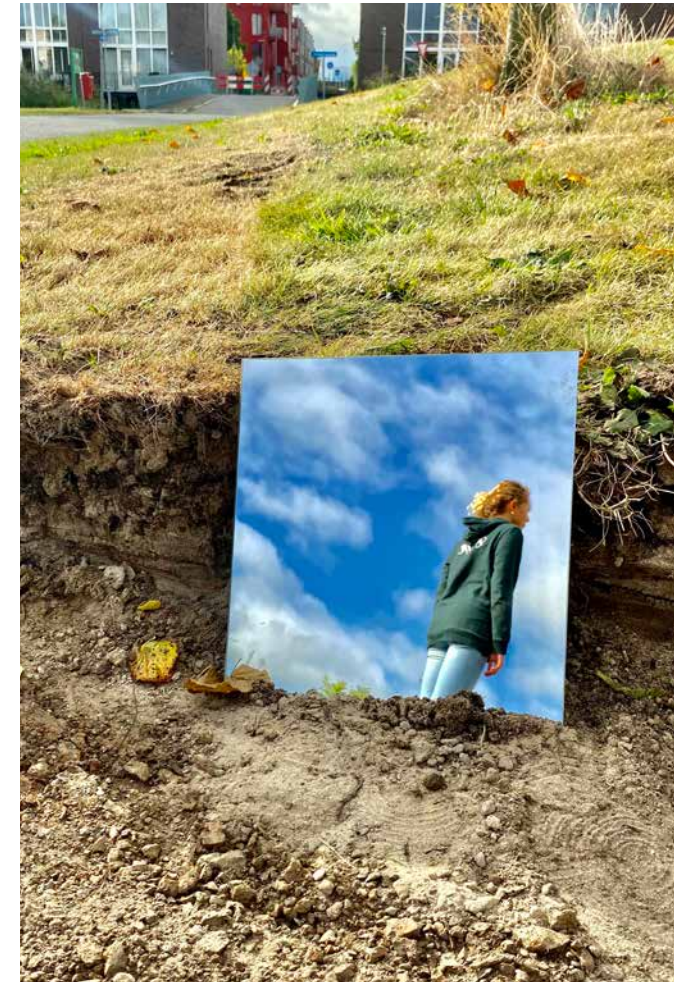
Voor inschrijving in leerjaar 1 moet de leerling voldoen aan de volgende twee criteria:

### 1. Een onderbouwd basisschool-advies op minimaal KBL-niveau.

Het Arte College neemt geen leerlingen aan met een advies voor Praktijkonderwijs (PRO) of Basisberoepsgerichte Leerweg (BBL). Ook leerlingen met een dubbel advies BBL/KBL plaatsen wij niet, voor plaatsing is minimaal een KBL-advies noodzakelijk. Dat heeft te maken met onze gecombineerde KBL/TL-klassen in de onderbouw.

### 2. Het Arte College kan voorzien in de eventuele aanvullende onderwijsbehoefte van de leerling.

Wanneer wij een aanmelding ontvangen, onderzoek wij altijd of er sprake is van een aanvullende onderwijsbehoefte, bijvoorbeeld ten gevolge van ADHD, ASS of andere sociaal-emotionele/gedragsproblematiek, door leerachterstanden of door een fysieke beperking. Wanneer wij vaststellen dat er sprake is van een aanvullende onderwijsbehoefte,



onderzoeken wij of wij op het Arte College een passend aanbod hebben. Meer informatie hierover vindt u in ons inschrijvingsbeleid op de website.

### **Geen Leerweg Arrangement (LWA, voorheen LWOO)**

Het Arte College biedt geen Leerweg Arrangement (LWA, voorheen LWOO). Een LWA-Arrangement is voor leerlingen met een kbl-of tl-advies waarbij sprake is van een grote leerachterstand op ten minste twee van de vier domeinen begrijpend lezen, inzichtelijk rekenen, spelling en technisch lezen. Voor deze leerlingen heeft het Arte College geen passend aanbod.

Wanneer wij op basis van de bij een leerling een LWA-ondersteuningsbehoefte constateren, verwijzen wij de leerling door naar scholen die wel een passend aanbod hebben.

### **Aanmelding voor leerjaar 2, 3, 4 en 5 voor 2025/2026**

Leerlingen die willen instromen in leerjaar 2, 3, 4 of 5 kunnen zich tot 1 april 2025 hiervoor aanmelden.

Voordat wij een gesprek met de ouders/verzorgers en de leerling over de aanmelding gaan voeren, wordt altijd eerst informatie ingewonnen bij de voorgaande school of scholen.

De toelating tot het Arte College hangt af van de beschikbare ruimte in het betreffende leerjaar en op de gehele school (maximaal 880 leerlingen), de aanleiding om van school te veranderen, de motivatie van de leerling voor het Arte College, de tot dan toe behaalde resultaten, de eventuele ondersteuningsvraag en de aanvullende informatie vanuit de voorgaande school of scholen. Op basis van het totaal van deze informatie en eventueel een gesprek met de ouders/verzorgers en

de leerling hierover, maken we een inschatting van de kans op succes en baseren daarop ons besluit om een leerling al dan niet toe te laten.

We streven ernaar om rond 1 juni hierover uitsluitel te geven, maar in voorkomende gevallen kan wegens beperkte ruimte in de klassen pas een besluit worden genomen na de overgangsvergaderingen aan het eind van het schooljaar.

Omdat wij Spaans geven i.p.v. Frans kan een voorwaarde voor toelating zijn (afhankelijk van leerjaar en leerroute) dat een inhaalprogramma voor Spaans voor de start van het schooljaar wordt gedaan.

Voor toelating in de derde klas HV is een overgangsrapport van de oorspronkelijke school een vereiste.

Voor de volledige versie van ons inschrijvingsbeleid zie onze website [www.artecollege.nl](http://www.artecollege.nl)



Hoe te handelen als...?

# 16. Hoe te handelen als...?

In dit hoofdstuk is een aantal procedures beschreven aan de hand van veel voorkomende vragen. In de gevallen waarin deze schoolgids niet voorziet, kunnen ouders zich wenden tot de mentor of de coach en in tweede instantie tot de afdelingsleiders.

## **Bij wie kan ik terecht als ik vragen heb over mijn kind of me zorgen maak?**

Hét aanspreekpunt voor ouders is de mentor/coach. In principe kunt u alle zaken die uw kind betreffen met de mentor/coach bespreken. Als op school een probleem wordt gesignaleerd neemt de mentor/coach contact met u op. Bij complexe, grote of moeilijk oplosbare problemen bespreekt de mentor/coach deze met de afdelingsleider. Ouders kunnen zich in tweede instantie ook altijd direct tot de afdelingsleider wenden, of in uitzonderlijke situaties tot de schoolleiding.

## **Wat moet ik doen als mijn kind een toets heeft gemist?**

Als een leerling een overhoring, een toets of een andere activiteit heeft gemist waarvoor een beoordeling wordt gegeven, zet de docent een sterretje in het cijferoverzicht. Hierdoor kan geen gemiddeld cijfer berekend worden. De leerling dient zich dan zo spoedig mogelijk te melden bij zijn/haar docent om afspraken te maken over het inhalen van het gemiste werk. U kunt als ouder/verzorger via het ouderportaal ook zien of uw kind een toets gemist heeft. We vragen u samen met ons ervoor

te zorgen dat uw kind de gemiste toets zo snel mogelijk inhaalt. De docent vraagt bij de schooladministratie na of de leerling met een geldige reden afwezig was. Als dat het geval was, is het inhalen geen probleem. Bij onterechte afwezigheid neemt de afdelingsleider/leerlingcoördinator maatregelen in overleg met de docent.

## **Wat moet ik doen als mijn kind een onderdeel van het schoolexamen heeft gemist?**

Voor het examen gelden aparte regels. Deze staan vermeld in het Programma van Toetsing en Afsluiting, het zogenaamde PTA. Hierin is ook het protocol 'Afmelden schoolexamen' opgenomen met daarin de stappen die u moet zetten als u uw kind in verband met ziekte wilt afmelden voor een examenonderdeel. Dit protocol is ook na te lezen op het ouderportaal. Alle leerlingen die examen gaan doen, krijgen aan het begin van het schooljaar het PTA uitgereikt. Op de ouderavond worden de belangrijkste punten uit dit reglement met de ouders besproken. Met vragen over het examen kunt u behalve bij de mentoren, ook bij de examensecretaris terecht.

## **Wat doe ik als ik een probleem signaleer?**

Wij stellen het zeer op prijs als u contact met de school opneemt als u een probleem signaleert. Dan kunnen wij in overleg bezien op welke manier we daarmee omgaan. Wij investeren vanaf de eerste schooldag in het opbouwen van een goede relatie met onze leerlingen en hun ouders. We werken er samen hard aan om een prettige werksfeer te creëren, waarin we open en met vertrouwen met elkaar kunnen spreken over van alles en nog wat. Toch horen en zien wij natuurlijk niet alles. Dus beter een keer te veel dan te weinig gebeld of gemaïld.

## **Wat doe ik met een klacht?**

- Bij klachten over de dagelijkse gang van zaken in school kunt u zich wenden tot de mentor/coach. Indien nodig wordt de afdelingsleider bij het overleg betrokken om tot een goede oplossing van het probleem te komen. Het kan zijn dat een klacht niet naar tevredenheid wordt afgehandeld. Wij verzoeken u om u in dat geval te wenden tot de rector.
- Indien u een klacht heeft over examengerelateerde zaken, volgen we hetgeen is vastgelegd in het examenreglement. Daarin staat vermeld dat als een leerling bezwaar wil maken tegen een maatregel of handeling die hij strijdig acht met het examenreglement of als een leerling tegen de beoordeling van een onderdeel van het schoolexamen bezwaar wil maken, hij allereerst in overleg met de examiner (examendocent) gaat. Als dit overleg geen oplossing biedt en de leerling in beroep wil gaan tegen de beoordeling, dan moet hij daartoe binnen vijf werkdagen na het bekend maken van de beoordeling schriftelijk een klacht bij de examencommissie van de school indienen. De commissie doet binnen vijf schooldagen een bindende uitspraak die zij schriftelijk vastlegt en de leerling (bij minderjarigheid zijn ouders/verzorgers) toezendt. De kandidaat kan in beroep gaan tegen een beslissing van de examencommissie bij de Beroeps- en klachtencommissie van de Almeerse Scholengroep (zie voor verdere informatie het examenreglement op de webportalen).
- Met klachten over ongewenste omgangsvormen of met persoonlijke problemen van vertrouwelijke aard kunnen leerlingen zich wenden tot de contactpersoon vertrouwenszaken.

De contactpersoon vertrouwenszaken geeft adviezen en probeert samen met de betrokkene stappen te bedenken om tot een oplossing van het probleem te komen. Indien een klacht niet naar tevredenheid wordt afgehandeld, kunnen leerlingen en/of ouders binnen één week een formele klacht indienen bij de contactpersoon vertrouwenszaken. De contactpersoon zal de betrokkene informeren over de verdere procedure. In geval van seksuele intimidatie, seksueel misbruik, ernstig psychisch of fysiek geweld kunt u zich ook wenden tot het meldpunt vertrouwensinspecteurs: 0900-1113111 (lokaal tarief).

- Indien u vindt dat er een fundamenteel probleem niet binnen de school wordt opgelost, kunt u zich wenden tot het schoolbestuur en/of Landelijke Klachtencommissie (contactgegevens zie hoofdstuk 17).

### Wat gebeurt er als mijn kind niet bevorderd kan worden?

Elke school voor voortgezet onderwijs bepaalt zelf of een leerling overgaat naar de volgende klas en wat er gebeurt als een leerling niet bevorderd kan worden. De uitkomst van de rapportvergadering is bindend. Hieronder staan de regels die we op het Arte College hanteren:

- Doubleren in de onderbouw is in principe niet toegestaan; een leerling zonder overgangsrapport stroomt daarom in principe door naar een passende leerroute. In de bovenbouw wordt altijd per individu bekeken wat het beste traject is als een leerling geen overgangsrapport heeft.
- Een rapport moet volledig zijn om voor beoordeling in aanmerking te komen.

- In de eindvergadering wordt elke leerling die niet bevorderd kan worden besproken. Op dat moment wordt een afweging gemaakt, die recht doet aan de resultaten en persoonlijke omstandigheden van elke individuele leerling. De uitkomst van deze bespreking kan zijn dat de leerling moet doorstromen, bij hoge uitzondering toch mag doubleren of alsnog wordt bevorderd.
- Bij bespreking van een leerling wordt niet alleen gekeken naar de cijfers, maar ook naar vaardigheden, motivatie, inzicht en eventuele bijzondere omstandigheden van de betrokken leerling. Dit betekent dat andere leerlingen met dezelfde of vergelijkbare cijfers aan een dergelijke beslissing geen rechten kunnen ontleen om tegen een afwijzing in beroep te gaan.
- Als een leerling heeft mogen doubleren, en de leerling kan in het daarop volgende jaar wederom niet bevorderd worden, dan moet de leerling doorstromen naar een passende leerroute of elders de schoolcarrière voortzetten, afhankelijk van het advies van de docentenvergadering.
- Een leerling mag niet vrijwillig doubleren, ook niet als hij/zij wordt bevorderd naar een afdeling of met een profiel waarvoor hij/zij niet heeft gekozen. Het advies van de eindvergadering is dus bindend.
- Op de cijfers van het eindrapport wordt ter beantwoording van de vraag 'al dan niet bevorderen', voor alle leerlingen dezelfde norm toegepast. Deze norm is per leerjaar en leerroute vastgelegd in een bevorderingsreglement. De bevorderingsreglementen zijn te vinden op de webportalen.

### Hoe teken ik bezwaar aan tegen een besluit van de school?

Als u het niet eens bent met een formeel besluit dat ten aanzien van uw kind is genomen en u heeft daarvoor zwaarwegende argumenten, dan kunt u binnen een week bezwaar aantekenen bij de rector, uiteraard nadat u met de mentor/coach over het besluit hebt gesproken.

Tegen een besluit van de overgangsvergadering aan het eind van het schooljaar kan beroep worden aangetekend bij de rector. **Voorwaarde hiervoor is dat er bijzondere omstandigheden zijn, die niet bekend waren tijdens de overgangsvergadering en die bij meeweging wellicht een ander besluit of een afwijking van het bestaande reglement zouden rechtvaardigen.** Dit kan worden gesignaleerd door leerlingen en ouders/verzorgers maar ook door de school. Mocht dit het geval zijn, dan moet in de laatste schoolweek uiterlijk woensdagavond 22.00 uur een schriftelijk verzoek ingediend worden, gericht aan de rector, voorzien van een gedegen argumentatie. Het zal duidelijk zijn dat het hier om uitzonderingen gaat. We adviseren u dringend om ervoor te zorgen dat de mentor/coach van uw zoon/dochter op de hoogte is van bijzonderheden die spelen, zodat wij de besluiten op basis van volledige en juiste informatie kunnen nemen.



# Contactgegevens



# 17. Contactgegevens

## Arte College

Oostenrijkstraat 2  
1363 CB Almere  
036 767 07 00  
www.artecollege.nl  
info@artecollege.asg.nl  
instagram.com/arte\_college

## Schoolleiding

Rector Rolinka Meijer  
Conrector Petra Blijleven  
Afdelingsleider vmbo-onderbouw en  
vmbo-bovenbouw 3-4 KBL Patricia Rose  
Afdelingsleider havo/vwo-onderbouw Emel Spaninks  
Afdelingsleider havo/vwo-bovenbouw  
en 3-4 TL Rosalinde Broer

## Leerlingzaken

Leerlingcoördinatoren havo/vwo: Britte, vmbo: Emma  
Zorgcoördinator/orthopedagoog Marloes  
Pedagogisch medewerker BOS-plein Dephenic  
Psycholoog Babs  
Leerlingbegeleider Anne, Jeanine, Jos  
Decaan havo/vwo Daniëlle  
Decaan vmbo Casper  
Examensecretaris Patrick  
Dyslexiecoördinator Peter  
ERWD-coördinator Emma  
Contactpersoon Vertrouwenszaken Stanley, Mascha,  
Erika  
NT2-coördinator Jeanine

## Docententeam

### Nederlands

Richard, Jesse, Boudewijn, Haidy, Maryam, Rosita

### Engels

Jeanine, Daniëlle, Elvan, Veronika, Peter, Nicky, Kim

### Spaans

Patrick, Vanny, Tairina, Guadalupe

### Duits

Mascha, Tamara

### Maatschappijleer en maatschappijwetenschappen

Iris, Wim, Sanne, Sharrilynn

### Aardrijkskunde en M&M

Jos, Eline, Brenda, Melle, Frank

### Geschiedenis en M&M

Daphne, Vincenzo, Wim, Luuk

### Wiskunde

Laurent, Tülay, Jos, Emma, Renée, Rosita, Nico

### Economie

Nicole, Shireen, Jan, Frans

### Natuurkunde

Wesley, Walter

### Scheikunde en N&T

Marleen, Sifra

### Biologie en N&T

Erika, Tjeerd, Edwin, Max, Joost, Evelien

### Theater en (K)CKV

Michael, Klazien, Casper, Linde, Milou

### Muziek

Miranda, Mandy, Timmy, David, Jorik

### Dans

Nicky, Static Dance

### Beeldende Vorming

Dorine, Martijn, Kyra, Ruud, Michael

### Digital Arts

Sandra, Kristel

### Lichamelijke Opvoeding

Anne, Riccardo, Calvin, Jessy, Bram

### Dienstverlening & Producten

Britte, Loes, Kristel, Ruud, Rosita, Walter, Martijn

### Media, Vormgeving & ICT

Marieke, Ruud, Sandra

### Cultuurcoördinator

Miranda

### Arteweeekcoördinator

Mandy

### KC-projectleider

Andrea

## Onderwijsondersteunend personeel

### Catering Anoesjka

Pedagogisch conciërges Ron, Stanley, Lajos

Directiesecretariaat Karina

Examensecretariaat Karina

Gebouwbeheer Lajos

Applicatiebeheerder Monique

Personeelszaken Anja

Projectleider KC Andrea

Roostermakers Elmar, Patricia

Receptie/leerlingadministratie Karin, Indra, Melissa

Systeembeheer Binne

Onderwijsassistenten Marjolein, Berdien, Jesse

Technisch onderwijsassistent André

### **Bestuur Almeerse Scholen Groep**

Postbus 60276  
1320 AH Almere  
036 540 63 63

### **Algemene klachtencommissie**

#### **Almeerse Scholen Groep, t.a.v. College van Bestuur**

Postbus 60276  
1320 AH Almere  
klachten@asg.nl

### **Leerplichtambtenaar**

#### **Gemeente Almere**

#### **Afdeling Leerlingenzaken**

Postbus 200  
1300 AE Almere  
036 527 77 73

### **Passend Onderwijs Almere**

#### **Bezoekadres**

Grote Markt 2-1 (ingang Koopmanstraat)  
1315 JG Almere

#### **Postadres**

Postbus 10130  
1301 AC Almere

036 76 70 200  
www.passendonderwijs-almere.nl

### **Inspectie van het Onderwijs**

Voor vragen over onderwijs in het algemeen of de inspectie in het bijzonder kunt u terecht bij:  
**Rijksoverheid (voorheen Postbus 51)**  
1400 (lokaal tarief)  
www.rijksoverheid.nl

### **Inspectie van het Onderwijs**

info@owinsp.nl  
www.onderwijsinspectie.nl

Voor vragen aan de inspectie die onze school betreffen, kunt u terecht bij het kantoor van de onderwijsinspectie.  
St.-Jacobsstraat 200, 3511 BT Utrecht



